


# Pasaulinės finansų krizės poveikis viešojo ir privačiojo sektoriaus darbuotojų subjektyvioms gyvenimo ir darbo sąlygoms<sup>1</sup>

Vaidas Morkevičius

*Kauno technologijos universitetas  
K. Donelaičio g. 20, LT-44239 Kaunas*

 <http://dx.doi.org/10.5755/j01.ppa.15.3.16615>

**Anotacija.** Straipsnyje analizuojama pasaulinės finansų krizės įtaka viešojo ir privačiojo sektoriaus darbuotojų gyvenimo ir darbo sąlygų vertinimams. Atliekant analizę, remtasi Europos socialinio tyrimo 4-osios, 5-osios ir 6-osios bangos apklausomis, kuriose daugelio Europos šalių (įskaitant Lietuvą) gyventojams buvo pateikti įvairūs klausimai apie jų darbo ir gyvenimo sąlygas. Atliekant empirinę analizę, daugiausia dėmesio skirta viešojo ir privačiojo sektoriaus darbuotojų subjektyvių gyvenimo sąlygų kaitai ir darbo sąlygų darbovietėse pokyčiams pasaulinės finansų krizės laikotarpiu. Apklausų duomenų analizės rezultatai parodė, kad apskritai Europoje pasaulinė finansų krizė greičiausiai turėjo įtakos bendrai emocinei ir kognityvinei subjektyviai gerovei, bet beveik neturėjo įtakos sveikatos ir materialinės (finansinės) padėties vertinimams. Lietuvoje, skirtingai nei kitur Europoje, nustatytas gana ryškus materialinės (finansinės) padėties vertinimų svyravimas. Taip pat nustatyta, kad Europos privačiojo sektoriaus darbuotojai šiek tiek labiau pajautė darbo sąlygų pokyčius pasaulinės finansų krizės laikotarpiu. Šiuo požiūriu Lietuvos atvejis vėl pasirodė išsiskiriantis, nes daug didesnė žmonių dalis nei kitur Europoje minėjo, kad darbo užmokestis kriziniu laikotarpiu mažėjo, santykinai dažniau – viešajame sektoriuje.

**Raktažodžiai:** viešasis ir privatusis sektorius, darbo sąlygos, gyvenimo sąlygos, subjektyvi gerovė, pasaulinės finansų krizės poveikis, Europos socialinis tyrimas.

**Keywords:** public and private sector, work conditions, life conditions, subjective well-being, impact of global financial crisis, European Social Survey.

---

<sup>1</sup> Straipsnis parengtas įgyvendinant Lietuvos narystės „Europos socialinio tyrimo Europos mokslinių tyrimų infrastruktūros konsorciume“ planą. Plano įgyvendinimą finansuoja Lietuvos mokslo taryba (sutarties Nr. MTI01/14).

## Įvadas

2007–2009 m. per pasaulį nusirito finansinės krizės banga, kuri stipriai paveikė šalių ekonomiką (daugelyje šalių smarkiai krito bendrasis vidaus produktas (BVP), padidėjo nedarbas, sumažėjo vartojimas, kai kuriose iš jų bankrutavo bankai, nors daugumą jų imtasi gelbėti viešosiomis lėšomis). Valstybės įvairiai reagavo į krizės sukeltus padarinius, tačiau vienaip ar kitaip visos priemonės reikalavo nemenkų finansinių išteklių, kuriuos pritraukus padidėjo viešųjų biudžetų deficitas ir valstybių skolos. Savo ruožtu smarkiai padidėjus valstybinės skolos lygiui daugelis šalių pradėjo „koreguoti“ viešąjį sektorių: mažinti darbo vietas, karpyti darbuotojų atlyginimus ir apskritai viešąsias išlaidas. Tokio pobūdžio reformos gana plačiai kriziniu ir po krizės laikotarpiu buvo taikomos periferinėse Europos Sąjungos šalyse [15]<sup>2</sup>, o Tarptautinės darbo organizacijos ekonomistas D. Vaughan-Whitehead'as jas įvertino kaip „šoką viešajame sektoriuje“ [39].

2007–2009 m. pasaulinės finansų krizės poveikis žmonių asmeninei ir socialinei gerovei, šalių gerovei ir socialinei raidai, viešajam sektoriui buvo ir tebėra nagrinėjamas daugelyje studijų (žr., pavyzdžiui, [15], [28], [39]). Apskritai, buvo rašomos netgi naujos subjektyvios socialinės gerovės studijos, nes vis garsiau skambėjo balsai tų asmenų, kurie teigė, kad BVP nebėra geriausias valstybių (ir jose gyvenančių žmonių) gerovės raidos matavimo indeksas, ir reikia kompleksiškesnių šalių socialinės raidos pažangą atspindinčių rodiklių [38], [27], [18], [29]. Nors ir pasaulinės finansų krizės poveikis viešajam sektoriui yra nemažai tyrinėtas (žr., pavyzdžiui, [39], [35]), šios krizės poveikis jame dirbančių žmonių subjektyviai gerovei tyrinėtas nedaug. Taip pat beveik nėra tyrimų, kuriuose lyginamas finansų krizės poveikis subjektyviai privačiojo ir viešojo sektoriaus darbuotojų gerovei.

Taigi šiame straipsnyje dėmesys skiriamas viešojo ir privačiojo sektoriaus darbuotojų subjektyvių gyvenimo sąlygų kaitai ir darbo sąlygų darbovietėse pokyčiams pasaulinės finansų krizės laikotarpiu. *Šio straipsnio tikslas* – lyginamojoje Europos perspektyvoje ištirti viešojo ir privačiojo sektoriaus darbuotojų subjektyvią gerovę ir jo kaitą nuo pasaulinės finansų krizės pradžios iki jai atslūgus. *Tyrimo problema ir aktualumas* – nors pasaulinės finansų krizės poveikis viešajam sektoriui nemažai studijuotas, šios krizės poveikis jame dirbančių žmonių subjektyviai gerovei beveik netyrinėtas. Taigi šiuo tyrimu koncentruojamasi į europinę lyginamąją viešojo ir privačiojo sektoriaus darbuotojų subjektyviosios gerovės raidos po pasaulinės finansų krizės analizę. *Tyrimo objektas* – viešojo ir privačiojo sektoriaus darbuotojų subjektyviosios gerovės kaita Lietuvoje ir kitose Europos šalyse po pasaulinės finansų krizės pradžios. *Tyrimo metodai* – aprašomoji ir inferencinė statistinė analizė (pasvertų duomenų vidurkių palyginimo analizė ir Voldo statistinio ryšio testai). Straipsnyje analizuojami Europos socialinio tyrimo (EST) duomenys, o vartojama sąvoka *viešasis sektorius* apima ne tik valstybinių, savivaldybių ir kitų viešojo administravimo institucijų darbuotojus, bet ir valstybinių įmonių darbuotojus. Toks

<sup>2</sup> Daugelyje „senųjų“ Europos Sąjungos šalių viešojo sektoriaus „korekcijos“ prasidėjo dar gerokai prieš pasaulinę finansų krizę, tačiau jų esminės idėjos iš esmės buvo labai panašios.

pasirinkimas nulemtas to, kad apklausų duomenyse tiksliai fiksuojama tik apibendrinta skirtis tarp privačiojo ir viešojo sektoriaus darbuotojų.

### **Pasaulinė finansų krizė, viešasis sektorius ir subjektyvioji gerovė**

Pasaulinė finansų krizė, anot Tarptautinio valiutos fondo, prasidėjusi 2007 m., sukrėtė didžiosios daugumos šalių ekonomiką, kartu turėjo didelės įtakos ir kitų sričių (ypač socialinės srities) raidai. Baltijos šalys, ypač Latvija ir Lietuva, buvo tarp šalių, kurios labiausiai nukentėjo nuo šios krizės [37], [4], [24]. Finansinė ir ekonominė krizė dažniausiai turi neigiamų pasekmių viešajam sektoriui, nes bent laikinai reikia mažinti viešąsias išlaidas ir didinti mokesčius arba santykinai brangiai skolintis. Kita vertus, kai kurie autoriai teigia, kad tokio pobūdžio krizė gali tapti puikia proga viešojo sektoriaus reformoms vykdyti ir jo procesams bei programoms tobulinti [17].

Kad ir kaip būtų, bendrai sutariama, kad ši krizė Europos šalių viešajam sektoriui buvo didelis smūgis [39]. Tarptautinės darbo organizacijos vyr. ekonomisto D. Vaughan-Whitehead'o redaguotoje studijoje „Viešojo sektoriaus šokas“ [39] teigiama, kad dėl krizės gerokai pablogėjo viešojo sektoriaus darbuotojų atlyginimų ir darbo sąlygų situacija. Tai gali turėti ilgalaikių pasekmių, nes viešasis sektorius gali tapti itin nepatraukliu karjeros prasme ir nebepritraukti jaunų specialistų. Šiuo požiūriu itin grėsminga situacija (dėl galimų padidėjusios emigracijos į turtingesnes Europos šalis mastų) susiklostė Rytų ir Vidurio Europos šalyse, kur viešojo sektoriaus algos bei darbo sąlygos ir taip nebuvo pernelyg geros. Kita vertus, pasaulinės finansų krizės poveikis viešajame sektoriuje dirbančių žmonių subjektyviai gerovei nėra labai plačiai ištyrinėtas. Dar daugiau, beveik nėra tyrimų, kuriuose lyginamas finansų krizės poveikis subjektyviai privačiojo ir viešojo sektoriaus darbuotojų gerovei. Šie klausimai straiptasnyje kaip tik ir nagrinėjami.

Dėl makroekonominių sunkumų, kuriuos paprastai lydi gerokai didėjantis nedarbas, atlyginimų mažėjimas ir bendras nesaugumo jausmas darbo vietoje, dažnai mažėja objektyvi ir subjektyvi gerovė [5]. Subjektyvi gerovė konceptualizuojama ir nustatoma gana įvairiai [20]. Vienas žinomiausių jo tyrėjų E. Dieneris teigia [8], kad subjektyvi gerovė turi būti suprantama kaip visokio tipo teigiami ar neigiami žmonių savo gyvenimo vertinimai. Gyvenimas apima visas asmens tam tikro laikotarpio ar ir viso gyvenimo sritis. Taigi tai tam tikra abstrakti sąvoka, apimanti įvairius žmonių vertinimus, susijusius su jų gyvenimais, gyvenimo sąlygomis ir įvairiais su jais susijusiais įvykiais.

Kilus pasaulinei finansų krizei mokslininkai naujai susidomėjo subjektyvios gerovės tematika [9], [7], [16], nes tiek akademinis, tiek politinis lygmeniu buvo prieita prie išvados, kad BVP nėra ir negali būti geriausias ar vienintelis šalių gerovės matas [38]. Apskritai, subjektyvi gerovė dažniausiai nustatoma apibendrintais klausimais apie pasitenkinimą gyvenimu ir laimingumą. Kita vertus, šie du klausimai nors ir tarpusavyje susiję, tačiau jais nustatomi kiek skirtingi subjektyvios gerovės aspektai. Daugelis autorių nurodo, kad laimingumas labiau susijęs su emociniais išgyvenimais ir nustato emocinės gerovės aspektus, o pasitenkinimas gyvenimu labiau atspindi kognityvinius vertinimus ir nustato kognityvinius gerovės aspektus

[3], [19], [14]. Kadangi į šiame straipsnyje analizuojamus duomenis įtraukti abu klausimai (EST 4-ojoje bangoje *B24* ir *C1* klausimai), jie tyrinėjami atskirai<sup>3</sup>. Kita vertus, keliami hipotezė, kad krizės poveikis tiek emocinei, tiek kognityvinei subjektyviai gerovei bus panašus – krizės pradiniam etape abu subjektyvios gerovės aspektai bus vertinami blogiau nei krizės atoslūgio etape.

Straipsnyje neapsiribojama tik apibendrintos subjektyvios gerovės skirtumų ir panašumų viešajame ir privačiajame sektoriuje analize. Tyrinėjami ir konkretūs tos gerovės aspektai ir jų vertinimo kaita prasidėjus pasaulio finansų krizei. Dėmesys skiriamas dviem pagrindiniams subjektyvios gerovės elementams – sveikatos ir materialinės (finansinės) padėties (EST 4-ojoje bangoje *C15* ir *F33* klausimai) vertinimams. Keliami hipotezė, kad krizė turėjo sukelti nedidelį subjektyvios sveikatos mažėjimą, nes neišvengiami pokyčiai darbovietėse (galimas atlyginimo, darbo valandų mažinimas, sumažėjęs užtikrintumas dėl darbo vietos ir pan.) gali turėti pasekmių sveikatai ir savijautai. Tie patys krizės sąlygoti pokyčiai darbovietėse turėtų lemti gerokai didesnę materialinės (finansinės) padėties vertinimų nuosmukį krizės laikotarpio pradžioje.

Papildomai tyrinėti viešojo ir privačiojo sektoriaus darbuotojų požiūriai į keturis darbo sąlygų pokyčių per pastaruosius trejus metus aspektus: ar per šį laikotarpį teko imtis dirbti mažiau įdomų darbą, ar buvo sumažintas darbo užmokestis, ar buvo sumažinta darbo valandų, ar buvo sumažėjusios garantijos dėl darbo vietos (EST 5-ojoje bangoje *G58-G61* klausimai). Daroma prielaida, kad tiek viešojo, tiek privačiojo sektoriaus organizacijose dirbantys žmonės patyrė nemažai darbo sąlygų pokyčių, ypač susijusių su mažesniu darbo užmokesčiu ir mažiau darbo valandų. Be to, buvo analizuojami ir darbuotojų požiūriai į bendrus pokyčius organizacijoje per pastaruosius trejus metus: ar organizacija, kurioje dirba, patyrė finansinių sunkumų, ar joje keitėsi darbuotojų skaičius (EST 5-ojoje bangoje *G62-G63* klausimai). Šiuo atveju keliami hipotezė, kad abiejų tipų organizacijose krizė turėjo sukelti neigiamus pokyčius, tačiau viešojo sektoriaus organizacijose jie reiškėsi smarkiau.

### **Viešojo ir privačiojo sektoriaus skirtis**

Viešojo ir privačiojo sektoriaus panašumai ir skirtumai yra vienas tradicinių viešosios politikos ir administravimo studijų objektų [26], [30], [32], [33], [36], [10]. Esteve'as ir Ysa išskyrė tris svarbiausias tyrimų kryptis šioje srityje: 1) organizacijų lyginamąją analizę; 2) vadovų lyginamąją analizę 3) kitų darbuotojų lyginamąją analizę [10]. Taigi šią problematiką galima tyrinėti dviem lygmenimis: organizaciniu ir individualiuoju. Organizaciniu lygmeniu didžiausias dėmesys skiriamas vidinių procedūrų skirtumams (aukštesnis viešojo sektoriaus formalizacijos ir biurokratizacijos laipsnis, mažiau aiškūs ir vienareikšmiški organizaciniai tikslai ir pan.). Individualiuoju lygmeniu tyrinėjami vadovų sprendimų priėmimo procesai

---

<sup>3</sup> Kadangi visi tyrimo duomenys ir klausimynai laisvai prieinami internete (žr. [www.europeansocialsurvey.org/data/round-index.html](http://www.europeansocialsurvey.org/data/round-index.html), klausimų formuluočių nėra papildomai detalizuojamos, tik nurodomas klausimo numeris).

(viešųjų organizacijų vadovai labiau siekia konsultuotis su visomis suinteresuotomis grupėmis ir ieškoti konsensuso, atsižvelgti į viešąjį interesą ir gausinti bendrąjį gėrį, juos mažiau motyvuoja materialinės paskatos, jie mažiau atsidavę savo organizacijoms ir t. t.) [1], [34] ir darbuotojų darbo sąlygos, jų vertybės ir nuostatos (pasitenkinimas darbu, paskatos dirbti, darbo orientacijos ir vertybės ir pan.) [6]. Daugeliu atvejų prieita prie išvados, kad viešasis sektorius ir jo darbuotojai išsiskiria tam tikromis tik jiems būdingomis savybėmis ir kad šie skirtumai ilgainiui nenyksta, kaip to galbūt norėtų naujosios viešosios vadybos paradigmos teoretikai [10].

Kita vertus, teorinėje literatūroje nėra iki galo susitarta dėl to, kaip įvardyti vieną ar kitą konkrečią organizaciją. Daugelis autorių pabrėžia, kad esminis kriterijus, skiriantis viešojo ir privačiojo sektoriaus organizacijas, yra jų savininkai [32]. Privačiųjų firmų ir įmonių savininkai yra privatūs verslininkai ar akcininkai, o viešųjų įstaigų nuosavybė kolektyviai priklauso politinių bendruomenių nariams. Kita vertus, tokio skirstymo nepakanka norint įvardyti, kuri organizacija priskirtina viešajam, o kuri privačiajam sektoriui. Todėl ką tik aptarta skirtis papildoma dar dviem aspektais: 1) finansiniu (viešosios organizacijos finansuojamos iš valstybinių (viešųjų) lėšų, t. y. mokesčių ir rinkliavų) ir 2) kontrolės (viešojo sektoriaus organizacijas paprastai kontroliuoja politinės jėgos, t. y. viešasis organizacijas pirmiausia riboja politinės, o ne ekonominės sistemos veiksniai) [1, p. 98].

Bozemanas sujungė šiuos tris (nuosavybės, finansavimo ir kontrolės) veiksnius į dimensinį „viešumo“ modelį ir teigė, kad „visos organizacijos yra viešos“, tik tam tikru mastu kiekvienoje iš dimensijų [2]. Žinoma, toks teiginys yra ginčytinas, nes taip pat paprastai galima teigti ir tai, kad „visos organizacijos privačios“. Kita vertus, tokia prieiga leidžia empiriškai įvertinti kiekvienos atskiros organizacijos „viešumo“ lygmenį. Šiame straipsnyje viešojo ir privačiojo sektoriaus skirtis labiau susijusi ne su teoriniais argumentais ar bandymais nustatyti, kuri organizacija yra viešoji [30, p. 196], o su galimybėmis empiriškai tyrinėti šią skirtį.

Pagrindiniuose tarptautiniuose apklausų tyrimuose (pavyzdžiui, Tarptautinio socialinio tyrimo programoje<sup>4</sup>, *Eurobarometre*<sup>5</sup> ir pan.) paprastai skiriami tik viešojo ir privačiojo sektoriaus organizacijų darbuotojai, t. y. respondentų klausinama, kokio tipo – privačiojoje ar viešojoje – organizacijoje jie dirba. Nuo 2002 m. vykdomame Europos socialiniame tyrime ([www.europeansocialsurvey.org](http://www.europeansocialsurvey.org), EST) šiuo požiūriu siekiama surinkti detalesnę informaciją. Klausiant, kokio tipo organizacijoje respondentas dirba, jis gali pasirinkti iš penkių variantų: 1) centrinės arba vietos valdžios institucijos; 2) kitos viešojo sektoriaus institucijos (pvz., švietimo ar sveikatos priežiūros); 3) valstybinės įmonės; 4) privačiosios įmonės; 5) darbo savarankiškai. Atrodytų, kad esant tokiems duomenims galima atlikti gana detalią palyginamąją ir istorinę analizę. Vis dėlto, net ir griežčiausių metodologinių standartų besilaikančiuose tyrimuose, susiduriama su duomenų kokybės problemomis. Atlikus paprastą aprašomąją EST duomenų analizę – sudarius aptariamo klausimo ir klausimo

<sup>4</sup> Plačiau žr. [www.issp.org](http://www.issp.org), ISSP.

<sup>5</sup> Plačiau žr. [ec.europa.eu/COMMFrontOffice/PublicOpinion](http://ec.europa.eu/COMMFrontOffice/PublicOpinion).

apie respondento darbovietės veiklos sritį (pagal Ekonominės veiklos rūšių klasifikatorių) kryžminę lentelę, – tapo akivaizdu, kad respondentai sunkiai skyrė viešojo sektoriaus institucijas nuo valstybinių įmonių (pavyzdžiui, daug mokytojų ar gydytojų atsakė dirbantys valstybinėse įmonėse).

Kita vertus, atliekant apklausų tyrimus specifinėmis veiklomis užsiimančių žmonių proporcijos, patenkančios į imtis, santykinai mažos. Todėl asmenų, dirbančių centrinės arba vietos valdžios institucijose ar dirbančių savarankiškai, paprastai būna nedidelė santykinė dalis (pavyzdžiui, EST duomenys rodo, kad šios dvi kategorijos paprastai sudaro apie 10 proc. respondentų). Taigi, naudojant apklausų duomenis ir tyrinėjant skirtingo tipo organizacijose dirbančių darbuotojų panašumus ir skirtumus, lieka vienintelis empiriškai pagrįstas kelias – skirti viešąjį (centrinės arba vietos valdžios ir kitose viešojo sektoriaus institucijose bei valstybinėse įmonėse dirbantys asmenys) ir privatųjį (dirbantys privačiuose įmonėse arba savarankiškai) sektorius. Tokios strategijos laikomasi ir šiame straipsnyje. Būtent todėl viešojo ir privačiojo sektoriaus skirtis remiasi tik nuosavybės santykio kriterijumi. Taigi viešojo sektoriaus darbuotojai yra visi darbuotojai, dirbantys valstybei (ar savivaldybėms ir pan.) nuosavybės teise (visiškai ar daugiausia) priklausančiose organizacijose.

Toliau straipsnyje aptariamas Europos socialinis tyrimas ir jo kintantis klausimų modulis „Šeima, darbas ir gerovė: ekonominio nuosmukio pasekmės“. Atsakymų į juos analize paremta didžioji dalis empirinės dalies. Taip pat pateikiami taikomi statistinės analizės metodai ir priemonės. Baigiamosiose dalyse aptariami pagrindinių klausimų – viešojo ir privačiojo sektoriaus darbuotojų subjektyvių gyvenimo sąlygų kaitos bei darbo sąlygų darbovietėse pokyčių pasaulinės finansų krizės laikotarpiu – empirinės analizės rezultatai ir formuluojamos išvados.

## Duomenys ir metodai

Europos socialinis tyrimas (EST) yra viena svarbiausių ir didžiausių tarptautinių apklausų Europoje<sup>6</sup> (plačiau). Atliekant tyrimą renkama informacija apie daugelio Europos šalių žmonių nuostatas, įsitikinimus ir elgseną (pavyzdžiui, 4-ojoje tyrimo bangoje dalyvavo 31 šalis, 5-ojoje tyrimo bangoje – 28 šalys). Šis tyrimas atliekamas kas dvejus metus<sup>7</sup>, jame tiriamos įvairios temos ir nustatyti itin griežti metodiniai standartai [25].

Nors straipsnyje naudojami 4-osios [11], 5-osios [12] ir 6-osios [13] bangos EST duomenys<sup>8</sup>, tačiau didesnė dalis analizuojamų klausimų paimti iš kintančio klausimų modulio „Šeima, darbas ir gerovė: ekonominio nuosmukio pasekmės“, kuris buvo įtrauktas į 5-osios bangos (2010–2012 m.) klausimyną. Šio modulio esminis tikslas buvo įvertinti, kaip 2008–2009 m. finansinė ir ekonominė krizė paveikė europiečius,

<sup>6</sup> Plačiau žr. [www.europeansocialsurvey.org/about/country/lithuania](http://www.europeansocialsurvey.org/about/country/lithuania).

<sup>7</sup> Svarbu pažymėti, kad EST apklausos skirtingose šalyse gali būti atliekamos šiek tiek skirtingu metu (gali būti ir metų ar pusantrų metų skirtumas), todėl skirtumai tarp šalių gali būti nulemti ir tai, kad kurioje nors vienoje šalyje apklausa atlikta vėliau nei kitose.

<sup>8</sup> Duomenys laisvai pasiekiami EST duomenų archyve [www.europeansocialsurvey.org/data](http://www.europeansocialsurvey.org/data).

jų šeimas, darbinę veiklą ir gerovę. Tai kartotinis klausimų blokas, kuris pirmą kartą į EST klausimyną buvo įtrauktas atliekant 2-ąją bangą (2004–2006 m.). Taigi Europos mastu šio klausimų modulio analizė gana gerai tinka siekiant atsakyti į klausimą, kaip krizė paveikė Europos gyventojų darbo ir gyvenimo sąlygas [15]. Kadangi Lietuva EST pradėjo dalyvauti tik nuo 4-osios bangos (2008–2010 m.), lyginamųjų prieš krizę laikotarpiu duomenų nėra. Todėl šiame straipsnyje istorinė analizė apribota krizinio laikotarpio pradžia – 2008–2009 m.

Kalbant apie naudojamus duomenis, reikia pabrėžti ir tai, kad nors atliekant EST fiksuojamos ne tik jo metu, bet ir anksčiau dirbusių žmonių patirtys ir nuostatos, susijusios su darbu (pastarieji atsakinėja į klausimus apie savo paskutinį darbą), į empirinę duomenų analizę įtraukti tik atliekant tyrimą (tiksliau – „per pastarąsias septynias dienas bent valandą ar daugiau“) kokį nors mokamą darbą dirbę respondentai.

Duomenys ir ryšiai tarp kintamųjų analizuoti taikant statistinius metodus. Kadangi EST duomenys surinkti taikant kompleksinę respondentų atranką, atliekant statistinę analizę duomenys turėjo būti sveriami. EST duomenų archyvas pateikia atrankos dizaino ir populiacijos svorius, taigi analizuojant visą duomenų aibę (visas šalis) buvo naudojama abiejų svorių sandauga, analizuojant Lietuvos duomenis, – tik dizaino svoriai<sup>9</sup>. Analizuojant kiekybinių kintamųjų vidurkių skirtumų statistinį reikšmingumą taikytas *t* testas pasvertiesiems duomenims, tiriant kokybinių kintamųjų ryšių statistinį reikšmingumą, – *Voldo* testas, atsižvelgiantis į atrankos dizainą. Pasvertųjų duomenų analizė atlikta naudojant *R* statistinės analizės programinės aplinkos [31] specialųjį paketą *survey* [21], [22], [23].

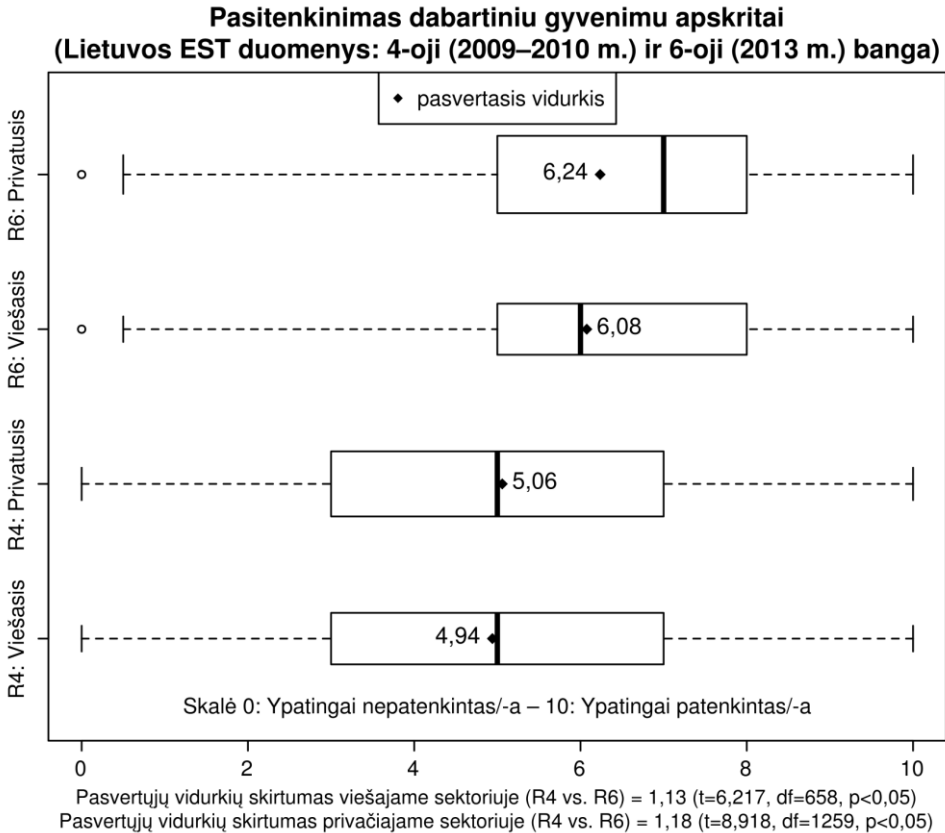
## **Viešojo ir privačiojo sektoriaus darbuotojų subjektyvioji gerovė ir pasaulinė finansų krizė**

Šiame skyrelyje pristatomi empirinio tyrimo rezultatai. Pirmiausiai, aptariamos hipotezės susijusios su viešojo ir privačiojo sektoriaus darbuotojų bendrųjų subjektyvių gyvenimo sąlygų kaita laikotarpyje nuo pasaulinės finansų krizės pradžios 2008–2009 m. iki jos atoslūgio 2012–2013 m. Toliau, studijuojamos hipotezės susijusios su viešojo ir privačiojo sektoriaus darbuotojų subjektyviais darbo sąlygų darbovietėse pokyčių pasaulinės finansų krizės laikotarpiu vertinimais. Šios analizės pagrindu paskutiniame skyrelyje formuluojamos išvados.

Kalbant apskritai, EST tirtose Europos šalyse su pasaulinės finansų krizės atoslūgiu padidėjo ir bendrasis pasitenkinimas gyvenimu. 2008–2010 m. pasitenkinimo gyvenimu vidurkis (skalėje nuo 0 iki 10) buvo 6,45, o 2012–2014 m. šiek tiek išaugo iki buvo 6,75 balo (pasvertųjų vidurkių skirtumas = 0,29,  $t=7,998$ ,  $df=52973$ ,  $p<0,05$ ). Taigi yra pagrindo teigti, kad kognityvinis gerovės vertinimas Europoje pokriziniu laikotarpiu pagerėjo. Be to, vidutinis pasitenkinimas gyvenimu padidėjo tiek viešajame (nuo 6,32 iki 6,74 balo), tiek privačiajame sektoriuje (nuo 6,53 iki 6,78 balo). Kita vertus, viešajame

<sup>9</sup> EST 4-osios bangos, vykdytos Lietuvoje, dizaino svoriai nėra pateikiami, todėl atliekant analizę visiems dizaino svoriams priskirta vieneto reikšmė.

sektoriuje pasitenkinimas gyvenimu padidėjo labiau ir 2012-2014 m. jau nebesiskyrė nuo vidutinio pasitenkinimo gyvenimu privačiame sektoriuje (pasvertųjų vidurkių skirtumas = 0,03,  $t=0,592$ ,  $df=25701$ ,  $p=0,554$ ). Čia tik galima spėti, kad galbūt pasitenkinimas gyvenimu buvo labiau sumažėjęs viešajame sektoriuje pasaulinės finansų krizės metu, tačiau vėliau atsistatė ir susilygino su pasitenkinimu gyvenimu privačiame sektoriuje.



*1 pav. Viešojo ir privačiojo sektoriaus darbuotojų pasitenkinimo gyvenimu kaita Lietuvoje*

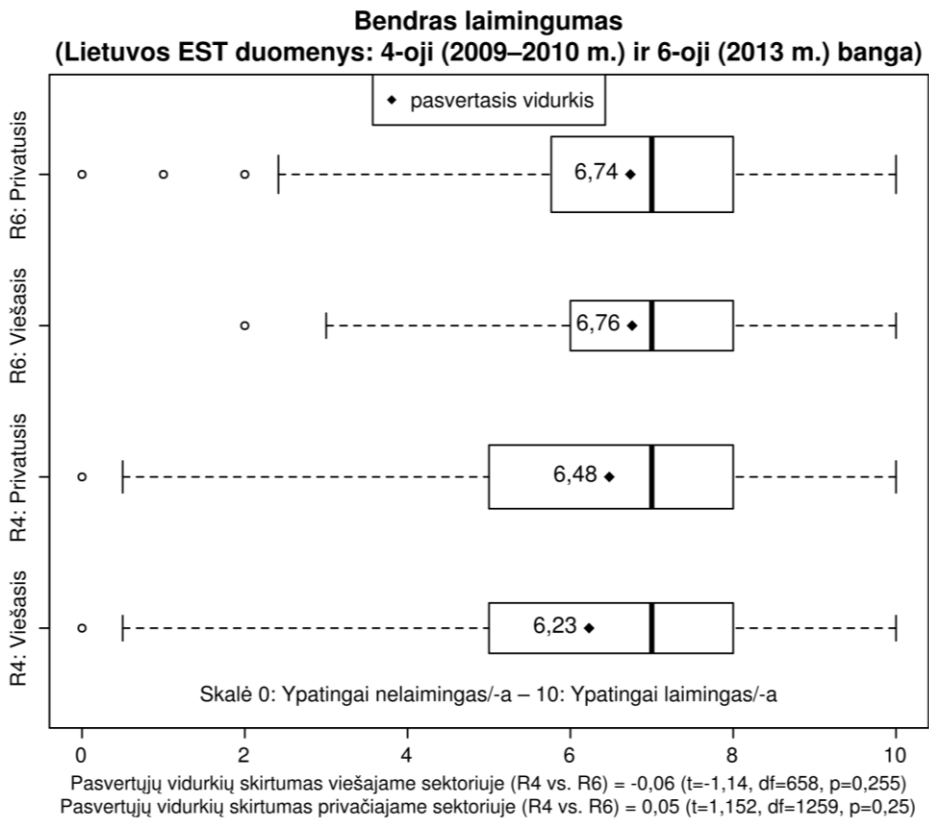
*Šaltinis: sudaryta autoriaus pagal tyrimo duomenis.*

Panašias tendencijas randame ir nagrinėdami bendrąjį pasitenkinimą gyvenimu Lietuvoje. Finansų ir ekonominės krizės metu pasitenkinimo gyvenimu Lietuvoje vidurkis buvo 5,01 ir gerokai atsiliko nuo bendrosios tendencijos Europoje (6,45). Tuo tarpu, 2013 m. viduryje jis išaugo iki 6,19 balo (pasvertųjų vidurkių skirtumas = 1,18,  $t=11,227$ ,  $df=1966$ ,  $p<0,05$ ) ir jau daug mažiau atsiliko nuo bendrosios tendencijos Europoje (6,75). Vėlgi, panašiai kaip ir kitur Europoje Lietuvos darbuotojų kognityvinis gerovės vertinimas pagerėjo (žr. 1 paveikslą) tiek viešajame (nuo 4,94 iki 6,08 balo), tiek privačiame sektoriuje (nuo 5,06 iki 6,24 balo). Kita vertus, skirtingai nei bendrai



Europoje pasitenkinimas gyvenimu didėjo gana tolygiai tiek viešajame, tiek privačiajame sektoriuje.

Kalbant apie labiau emociinį gerovės vertinimą, galima pastebėti panašias tendencijas kaip ir kognityvinio gerovės vertinimo atveju, tik pokyčių mastas buvo mažesnis. EST tirtose Europos šalyse pasaulinės finansų krizės atoslūgio metu subjektyvus laimingumas vos vos padidėjo nuo 7,05 (skalėje nuo 0 iki 10) 2008-2010 metais iki 7,15 – 2012-2014 metais (pasvertųjų vidurkių skirtumas = 0,11,  $t=3,534$ ,  $df=52973$ ,  $p<0,05$ ). Žinoma, toks nedidelis pokytis galėjo būti nulemtas ir kitų priežasčių nei besistabilizuojanti makroekonominė padėtis. Vėlgi, reikia pastebėti, kad viešajame sektoriuje subjektyvus laimingumas padidėjo labiau (nuo 6,95 iki 7,16 balo) ir 2012-2014 m. nebesiskyrė nuo vidutinio subjektyvaus laimingumo privačiajame sektoriuje (7,18 balo; pasvertųjų vidurkių skirtumas = 0,025,  $t=0,516$ ,  $df=25701$ ,  $p=0,606$ ).



## 2 pav. Viešojo ir privačiojo sektoriaus darbuotojų subjektyvaus laimingumo kaita Lietuvoje

Šaltinis: sudaryta autoriaus pagal tyrimo duomenis.

Panašias tendencijas galime pastebėti ir nagrinėdami Lietuvos atveją. Emocinės

gerovės vertinimai nuslopus finansų ir ekonominės krizės įkarščiui Lietuvoje šiek tiek pagerėjo nuo 6,38 (2009 metų pabaigoje) iki 6,74 (2013 metų viduryje; pasvertųjų vidurkių skirtumas = 0,36,  $t=3,894$ ,  $df=1966$ ,  $p<0,05$ ). Kaip ir kitose Europos šalyse, Lietuvos viešajame sektoriuje subjektyvus laimingumas padidėjo labiau (nuo 6,23 iki 6,76 balo, žr. 2 paveikslą) ir 2013 m. nebesiskyrė nuo vidutinio subjektyvaus laimingumo privačiajame sektoriuje (6,74 balo; pasvertųjų vidurkių skirtumas = -0,02,  $t=-0,156$ ,  $df=1053$ ,  $p=0,876$ ). Verta atkreipti dėmesį ir į tai, kad Lietuvoje tiek kognityvinis, tiek emocinė dirbančiųjų gerovė buvo santykinai žemesnio lygmens nei apskritai Europoje. Kita vertus, atslūgus pasaulio finansų krizei Lietuvos viešojo ir privačiojo sektoriaus darbuotojų subjektyvi gerovė gana nedaug atsiliko nuo bendrų Europinių tendencijų.

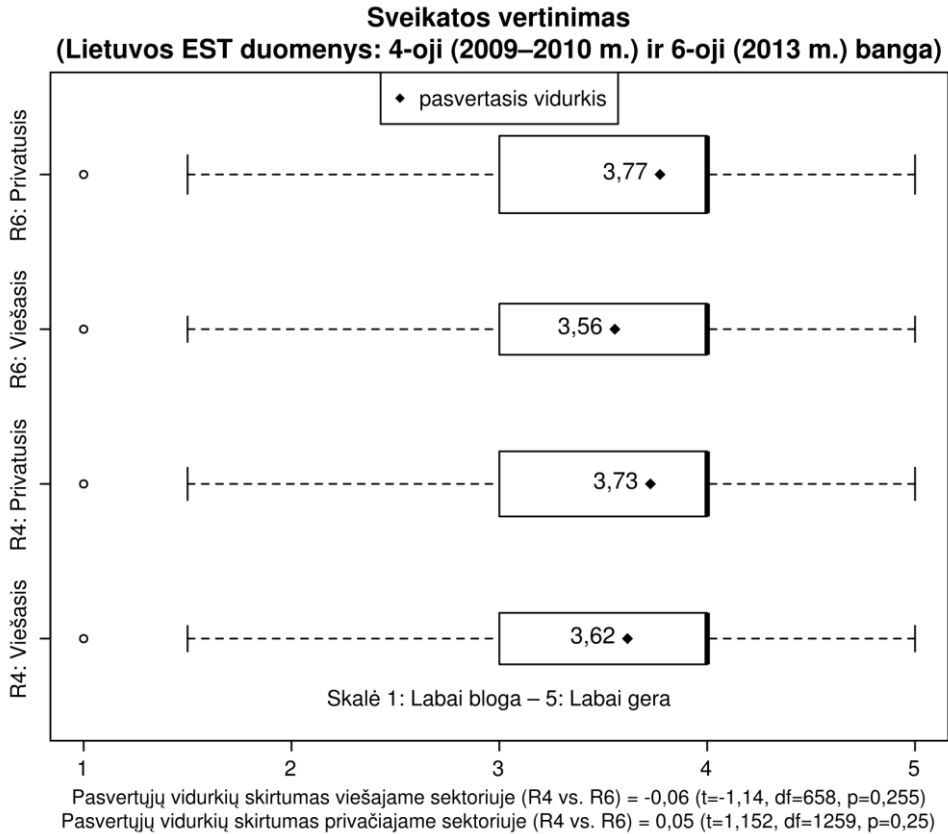
Analizuojant labiau specifinius subjektyvios gerovės aspektus – savo sveikatos ir materialinės (finansinės) padėties vertinimus – paaiškėjo, kad subjektyviems Europos gyventojų sveikatos vertinimams pasaulio finansų krizė įtakos neturėjo. Per tiriamąjį laikotarpį į EST įtrauktose šalyse subjektyvūs sveikatos vertinimai išliko stabilūs (2008-2010 m. buvo 3,80 balo (skalėje nuo 1 iki 5), o 2012-2014 m. – 3,79 balo; pasvertųjų vidurkių skirtumas = -0,01,  $t=-0,884$ ,  $df=52973$ ,  $p=0,377$ ). Kita vertus, čia atsiskleidė viešojo ir privačiojo sektoriaus skirties poveikis. Tiek finansų krizės įkarštyje, tiek jai atslūgus viešojo ir privačiojo sektoriaus darbuotojų savo sveikatos vertinimai nedaug, tačiau statistiškai reikšmingai skyrėsi (2012-2014 m. šis skirtumas buvo 0,11 balo; pasvertųjų vidurkių skirtumas = 0,11,  $t=5,789$ ,  $df=24791$ ,  $p<0,05$ ).

Analogiškos europietiškosioms buvo ir Lietuvos viešojo ir privačiojo sektoriaus darbuotojų sveikatos vertinimų tendencijos (žr. 3 paveikslą). Per tiriamąjį laikotarpį Lietuvos darbuotojų (tiek visų bendrai, tiek suskirsčius juos pagal darbovietės sektorių) subjektyvūs sveikatos vertinimai išliko stabilūs (2009 m. pabaigoje buvo 3,68, o 2013 m. viduryje – 3,71; pasvertųjų vidurkių skirtumas = 0,03,  $t=0,930$ ,  $df=1966$ ,  $p=0,353$ ). Kita vertus, šie vertinimai skyrėsi tarp sektorių. Tiek vienu, tiek kitu tirtu laikotarpiu viešojo ir privačiojo sektoriaus darbuotojų savo sveikatos vertinimai skyrėsi (2013 m. šis skirtumas buvo 0,22 balo; pasvertųjų vidurkių skirtumas = 0,22,  $t=4,529$ ,  $df=1036$ ,  $p<0,05$ ). Aptarti rezultatai leidžia daryti apibendrintą išvadą, kad Europos šalių viešajame sektoriuje dirbančių žmonių subjektyvioji sveikata yra šiek tiek žemesnio lygmens nei privačiajame sektoriuje dirbančių asmenų.

Kitas svarbus subjektyvios gerovės aspektas – materialinė (finansinė) padėtis. Išanalizavus EST imties duomenis galima pagrįstai teigti, kad bendru atveju pasaulio finansų krizė materialinės (finansinės) padėties vertinimams tirtose Europos šalyse įtakos beveik neturėjo. Teigiančių<sup>10</sup>, kad sunkiai ar labai sunkiai verčiasi su esamomis pajamomis 2008-2010 m. buvo 28,89 proc., o 2012-2014 m. – 28,01 proc. (Voldo statistinio ryšio testas atsižvelgiant į atrankos dizainą:  $F=1,559$ ,  $ndf=3$ ,  $ddf=52974$ ,  $p=0,197$ ). Taigi EST imtyje raportuojančiųjų sunkią subjektyvią materialinę padėtį sumažėjimas buvo mažiau nei 1 proc. Apskritai, dauguma Europiečių pasaulinės finansų krizės metu (71,11 proc.) ir jai atslūgus (71,99 proc.) teigė, kad jų namų ūkių esamos pajamos leidžia gyventi neįsivaikant jokio nepritekliaus arba esamų pajamų iš esmės

<sup>10</sup> Vėlgi, tiek visų respondentų bendrai, tiek suskirsčius juos pagal darbovietės sektorių.

pakanka pragyvenimui.

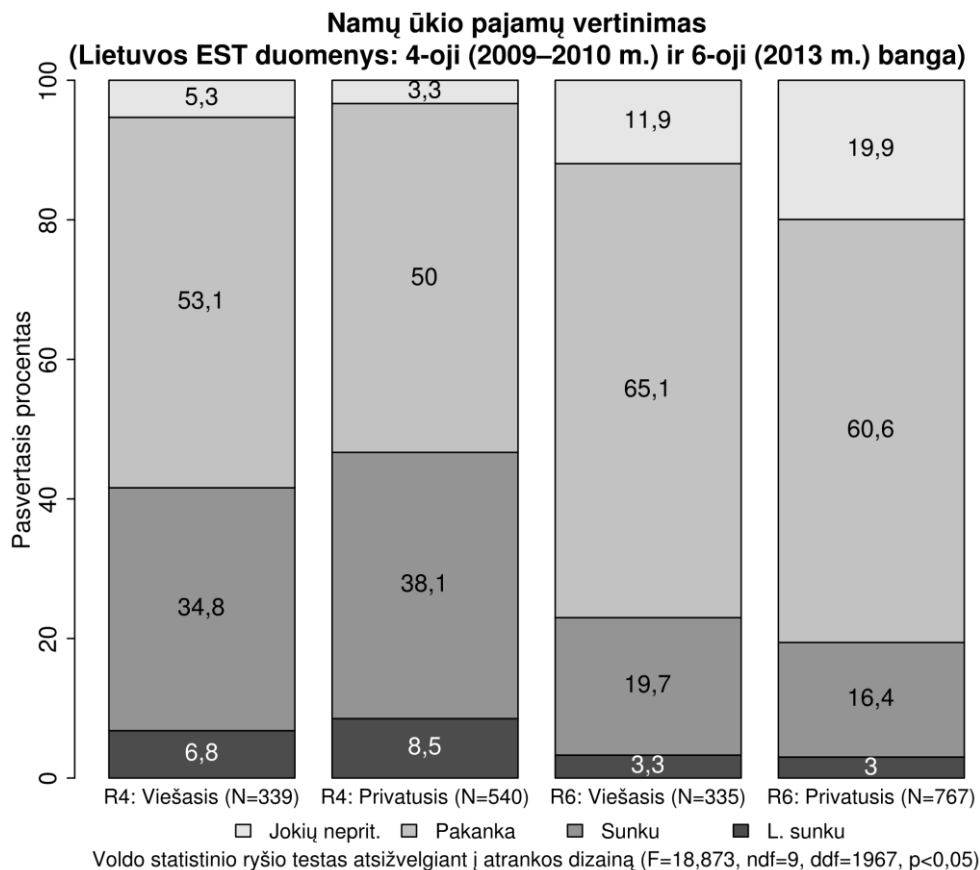


3 pav. Viešojo ir privačiojo sektoriaus darbuotojų sveikatos vertinimų kaita Lietuvoje  
Šaltinis: sudaryta autoriaus pagal tyrimo duomenis.

Kita vertus, kaip ir sveikatos vertinimų atveju išryškėjo viešojo ir privačiojo sektoriaus skirtis. Tiek pasaulio finansų krizės įkarštyje, tiek jai atslūgus viešojo sektoriaus darbuotojų, teigiančių, kad sunkiai ar labai sunkiai verčiasi su esamomis pajamomis, buvo šiek tiek daugiau (2012-2014 m. šis skirtumas buvo 3,79 proc. punkto (taip teigė 30,35 proc. viešajame sektoriuje dirbančių respondentų, o privačiajame sektoriuje dirbančių – 26,56 proc.); Voldo statistinio ryšio testas atsižvelgiant į atrankos dizainą:  $F=5,936$ ,  $ndf=3$ ,  $ddf=24792$ ,  $p<0,05$ ).

Visai kitokį vaizdą matome (žr. 4 paveikslą) nagrinėdami subjektyvios materialinės (finansinės) gerovės situaciją ir pokyčius Lietuvos atveju. Jei ekonominės ir finansų krizės įkarščio metu (2009 m. pabaigoje) sunkiai ar labai sunkiai su esamomis pajamomis vertėsi 45,09 proc. Lietuvos gyventojų, tai krizei atslūgus tokių buvo gerokai mažiau – 20,63 proc. (Voldo statistinio ryšio testas atsižvelgiant į atrankos dizainą:  $F=56,55$ ,  $ndf=3$ ,

ddf=1967,  $p<0,05$ )<sup>11</sup>. Įdomu tai, kad „pokriziniu“ laikotarpiu (2012–2014 m.) Lietuvos dirbančiųjų subjektyvi materialinė (finansinė) gerovė tapo netgi aukštesnis nei bendrai Europoje. Jei Lietuvoje tuo metu teigiančių, kad namų ūkių esamos pajamos leidžia gyventi neįsijaučiant jokio nepritekliaus arba esamų pajamų iš esmės pakanka pragyvenimui buvo 79,37 proc., tai kitose tirtose Europos šalyse tokių buvo 71,99 proc.



**4 pav. Viešojo ir privačiojo sektoriaus darbuotojų materialinės (finansinės) padėties vertinimų kaita Lietuvoje**

*Šaltinis:* sudaryta autoriaus pagal tyrimo duomenis.

Kita vertus, Lietuvoje beveik nepasireiškė viešojo ir privačiojo sektoriaus skirties įtaka subjektyviai materialinei (finansinei) dirbančiųjų gerovei. 2009 m. pabaigoje finansinės padėties vertinimai statistiškai reikšmingai nesiskyrė (Voldo statistinio ryšio testas atsižvelgiant į atrankos dizainą: F=1,219, ndf=3, ddf=882,  $p=0,302$ ), o 2013 m.

<sup>11</sup> Ši tendencija pasireiškė, tiek analizuojant visus respondentus bendrai, tiek suskirsčius juos pagal darbuotojų sektorių.

Lietuvoje, kaip ir kitose Europos šalyse, šiek tiek didesnė dalis sunkiai ar labai sunkiai besiverčiančių su turimomis pajamomis žmonių dirbo viešajame (22,99 proc.) sektoriuje (privačiajame – 19,43 proc.; Voldo statistinio ryšio testas atsižvelgiant į atrankos dizainą:  $F=3,118$ ,  $ndf=3$ ,  $ddf=1037$ ,  $p<0,05$ ).

Likusioje šio skyrelio dalyje pristatomi subjektyvių darbo sąlygų pokyčių pasaulinės finansų krizės laikotarpiu vertinimų analizės rezultatai. Pirmiausiai, nagrinėjami keturi darbo sąlygų pokyčių per 3 metus iki apklausos įgyvendinimo 2010-2012 m. aspektai: ar per šį laikotarpį teko imtis dirbti mažiau įdomų darbą, buvo sumažintas darbo užmokestis, buvo sumažintas darbo valandų skaičius, ar buvo sumažėjusios garantijos dėl darbo vietos. Po to, studijuojami bendri pokyčiai per 3 metus iki apklausos įgyvendinimo darbovietėje: ar organizacija, kurioje dirba, patyrė finansinių sunkumų, ar joje keitėsi darbuotojų skaičius.

Taigi kalbant apie darbuotojų požiūrį į darbo sąlygų pokyčius pasaulinės finansų krizės laikotarpiu statistinės analizės rezultatai rodo, kad tirtose Europos šalyse privačiojo sektoriaus darbuotojai šiek tiek labiau pajautė šiuos pokyčius. Tiesa, tie skirtumai buvo labai nedideli, o darbo užmokesčio sumažinimo atveju – ir statistškai nereikšmingi. Apskritai, daugiausiai respondentų nurodė, kad krizės metu jiems teko imtis dirbti mažiau įdomų darbą (29,3 proc.)<sup>12</sup>. Kiek mažesnė dalis teigė, kad buvo sumažėjusios garantijos dėl darbo vietos (23,68 proc.)<sup>13</sup> ar sumažintas darbo užmokestis (23,15 proc.)<sup>14</sup>. O mažiausiai krizė, pagal darbuotojų atsakymus, paveikė darbo valandų skaičių (taip atsakė 14,33 proc. respondentų)<sup>15</sup>. Visais atvejais 2-5 proc. punktais mažesnė dalis viešajame sektoriuje dirbančių žmonių nurodė patyrę analizuotus poveikius. Šie rezultatai leidžia pagrįstai teigti, kad tirtose srityse pasaulio finansų krizė labiau paveikė Europos privačiojo sektoriaus darbuotojus, tačiau labai nedidele dalimi. Be to, hipotetiškai galima daryti prielaidą, kad viešojo ir privačiojo sektoriaus įmonės ir organizacijos ėmėsi gana įvairių krizės įveikimo priemonių, tarp kurių populiariausios – perkelti darbuotojus į mažiau kvalifikuotas darbo vietas arba mažinti darbo užmokestį. Santykinai rečiau buvo imamasi mažinti darbo valandų skaičių.

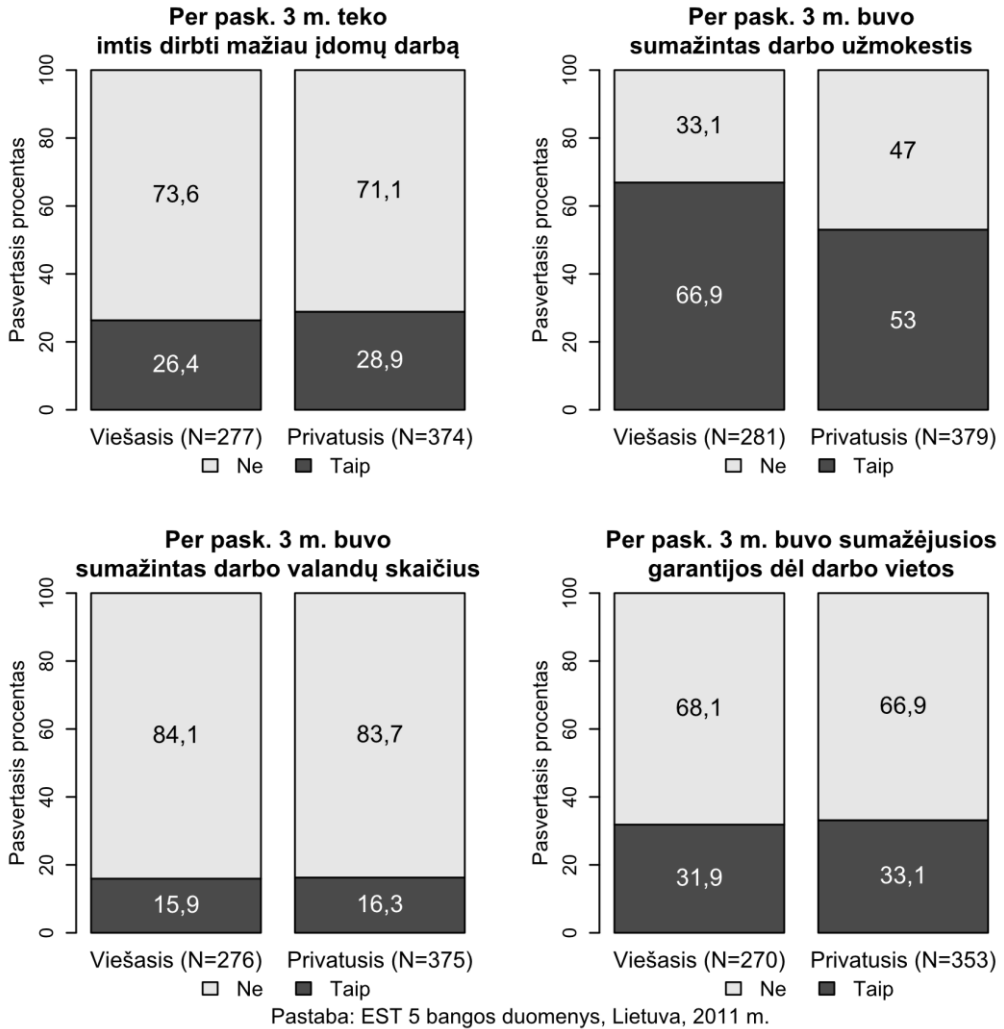
Stebint Lietuvos darbuotojų požiūrį į darbo sąlygų pokyčius ekonominės ir finansų krizės laikotarpiu, matomas kiek kitoks vaizdas (žr. 5 paveikslą). Atrodo, kad svarbiausia iš Lietuvos viešojo ir privačiojo sektoriaus įmonių ir organizacijų krizės įveikimo priemonių buvo darbo užmokesčio mažinimas (tokią priemonę įvardijo 58,94 proc. abiejų sektorių darbuotojų). Be to, ji santykinai dažniau buvo taikoma viešajame sektoriuje (taip teigė du trečdaliai (66,9 proc.) šio sektoriaus respondentų), lyginant su privačiuoju (taip

<sup>12</sup> Privačiajame sektoriuje 30,3 proc., o viešajame – 27,1 proc. (Voldo statistinio ryšio testas atsižvelgiant į atrankos dizainą:  $F=7,936$ ,  $ndf=1$ ,  $ddf=23264$ ,  $p<0,05$ ).

<sup>13</sup> Privačiajame sektoriuje 25,3 proc., o viešajame – 20,4 proc. (Voldo statistinio ryšio testas atsižvelgiant į atrankos dizainą:  $F=21,997$ ,  $ndf=1$ ,  $ddf=23264$ ,  $p<0,05$ ).

<sup>14</sup> Privačiajame sektoriuje 23,8 proc., o viešajame – 21,9 proc. (Voldo statistinio ryšio testas atsižvelgiant į atrankos dizainą:  $F=3,076$ ,  $ndf=1$ ,  $ddf=23264$ ,  $p=0,079$ ).

<sup>15</sup> Privačiajame sektoriuje 15,3 proc., o viešajame – 12,3 proc. (Voldo statistinio ryšio testas atsižvelgiant į atrankos dizainą:  $F=12,719$ ,  $ndf=1$ ,  $ddf=23264$ ,  $p<0,05$ ).



**5 pav. Lietuvos viešojo ir privačiojo sektoriaus darbuotojų darbo sąlygų pokyčiai pasaulio finansų krizės laikotarpiu**

Šaltinis: sudaryta autoriaus pagal tyrimo duomenis.

teigė šiek tiek daugiau nei pusė (53 proc.) šio sektoriaus respondentų)<sup>16</sup>. Kitos Lietuvos darbuotojų požiūrio į darbo sąlygų pokyčius tendencijos buvo gana panašios į stebėtas analizuojant visą EST imtį. Tiesa, likusių tirtų poveikių atvejais Lietuvos viešojo ir privačiojo sektoriaus darbuotojų vertinimai buvo beveik identiški: 32,58 proc. iš jų buvo

<sup>16</sup> Voldo statistinio ryšio testas atsižvelgiant į atrankos dizainą:  $F=5,656$ ,  $ndf=1$ ,  $ddf=615$ ,  $p<0,05$ .

sumažėjusios garantijos dėl darbo vietos<sup>17</sup>, 27,8 proc. teko imtis dirbti mažiau įdomų darbą<sup>18</sup>, o 16,13 proc. buvo sumažintas darbo valandų skaičius<sup>19</sup>. Taigi matome, kad Lietuvoje, kaip ir kitur Europoje, mažiausiai populiarūs darbdavių kovos su krize priemonės buvo darbo laiko trumpinimas.

Galiausiai, Europos darbuotojų krizės laikotarpio pokyčių darbovietėse vertinimų analizė rodo, kad santykinai didesnė dalis viešojo sektoriaus darbuotojų patyrė neigiamo pobūdžio pokyčius. Kiek daugiau nei pusė (52,5 proc.) viešojo sektoriaus darbuotojų teigė, kad jų organizacija patyrė daug ar kai kurių finansinių sunkumų, kai privačiame sektoriuje taip teigiančių buvo keliais procentais mažiau (46,2 proc.)<sup>20</sup>. Panašiai, 43,5 proc. viešojo sektoriaus darbuotojų teigė, kad jų organizacijoje labai ar šiek tiek sumažėjo darbuotojų skaičius, o privačiame sektoriuje taip teigė 35 proc. respondentų<sup>21</sup>. Tiesa, šiuo požiūriu vyraujantis atsakymas buvo, kad organizacijoje darbuotojų skaičius nepakito (viešajame sektoriuje taip teigė 43 proc., o privačiame – 47,8 proc. respondentų). Apibendrinat, galima daryti prielaidą, kad nuo trečdalis iki pusės visų įmonių ir organizacijų tirtose Europos šalyse patyrė vienokį ar kitokį pasaulio finansų krizės poveikį, o šiek tiek didesnis jis buvo viešojo sektoriaus organizacijoms.

Iš esmės panašias tendencijas galima stebėti (žr. 6 paveikslą) ir analizuojant Lietuvos darbuotojų ekonominės ir finansų krizės laikotarpio pokyčių darbovietėse vertinimus, tik krizės poveikis galimai buvo didesnis. Beveik du trečdaliai (62,2 proc.) viešojo sektoriaus darbuotojų teigė, kad jų organizacija patyrė daug ar kai kurių finansinių sunkumų, o privačiame sektoriuje taip teigiančių buvo keliais procentais mažiau (58,8 proc.)<sup>22</sup>. Analogiškai, kiek daugiau nei pusė (53,7 proc.) viešojo sektoriaus darbuotojų teigė, kad krizės laikotarpiu jų organizacijoje labai ar šiek tiek sumažėjo darbuotojų skaičius. Privačiame sektoriuje taip teigė beveik dešimtadaliu mažiau apklaustųjų (44,2 proc.)<sup>23</sup>. Taip pat matome, kad Lietuvoje krizės poveikio mastas buvo maždaug 10 proc. punktų didesnis nei Europoje, taigi apie 10 proc. daugiau įmonių ir organizacijų Lietuvoje susidūrė su finansiniais ar kitais sunkumais. Apibendrinat, galima daryti prielaidą, kad nuo 40 iki 60 proc. visų Lietuvos įmonių ir organizacijų patyrė ekonominės ir finansų krizės poveikį, o jos raiška viešojo sektoriaus organizacijose buvo didesnė.

<sup>17</sup> Privačiame sektoriuje 33,1 proc., o viešajame – 31,9 proc. (Voldo statistinio ryšio testas atsižvelgiant į atrankos dizainą:  $F=0,048$ ,  $ndf=1$ ,  $ddf=615$ ,  $p=0,826$ ).

<sup>18</sup> Privačiame sektoriuje 28,9 proc., o viešajame – 26,4 proc. (Voldo statistinio ryšio testas atsižvelgiant į atrankos dizainą:  $F=0,218$ ,  $ndf=1$ ,  $ddf=615$ ,  $p=0,641$ ).

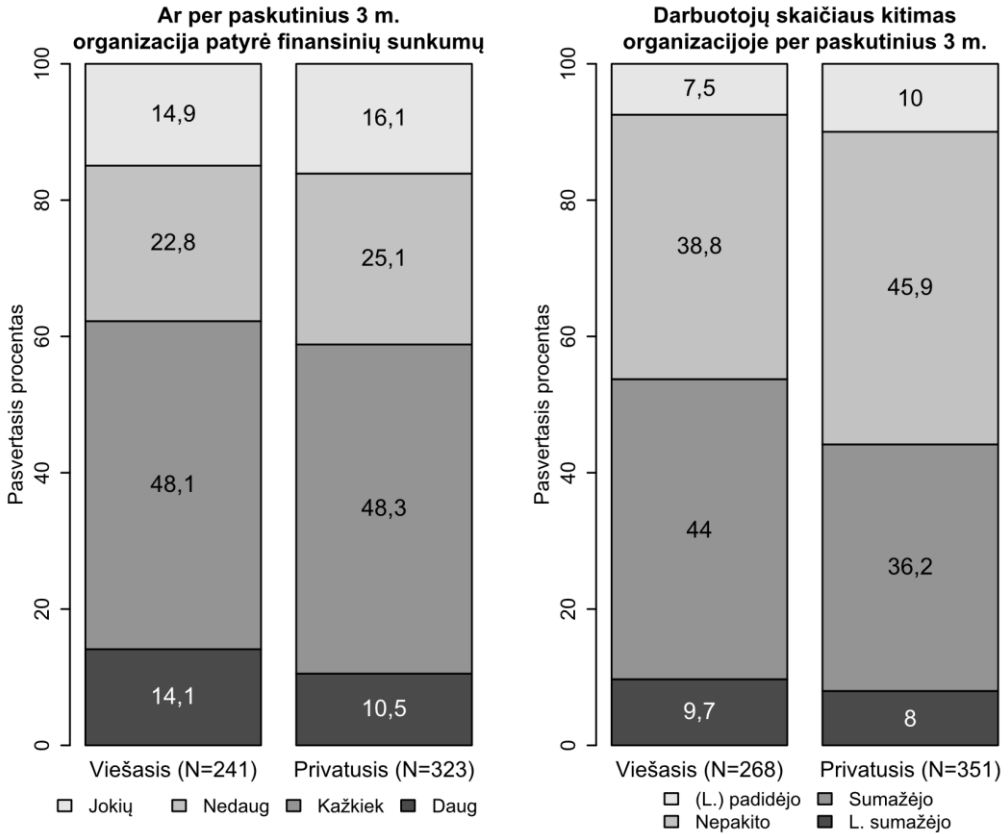
<sup>19</sup> Privačiame sektoriuje 16,3 proc., o viešajame – 15,9 proc. (Voldo statistinio ryšio testas atsižvelgiant į atrankos dizainą:  $F=0,011$ ,  $ndf=1$ ,  $ddf=615$ ,  $p=0,917$ ).

<sup>20</sup> Voldo statistinio ryšio testas atsižvelgiant į atrankos dizainą:  $F=20,67$ ,  $ndf=3$ ,  $ddf=23264$ ,  $p<0,05$ .

<sup>21</sup> Voldo statistinio ryšio testas atsižvelgiant į atrankos dizainą:  $F=17,939$ ,  $ndf=3$ ,  $ddf=23264$ ,  $p<0,05$ .

<sup>22</sup> Voldo statistinio ryšio testas atsižvelgiant į atrankos dizainą:  $F=0,241$ ,  $ndf=3$ ,  $ddf=615$ ,  $p=0,868$ .

<sup>23</sup> Voldo statistinio ryšio testas atsižvelgiant į atrankos dizainą:  $F=0,895$ ,  $ndf=3$ ,  $ddf=615$ ,  $p=0,443$ .



**6 pav. Pokyčių Lietuvos viešojo ir privačiojo sektoriaus organizacijose pasaulio finansų krizės laikotarpiu vertinimai**

Šaltinis: sudaryta autoriaus pagal tyrimo duomenis.

Apibendrinant galima konstatuoti, kad pasaulio finansų krizė greičiausiai turėjo įtakos emocinei ir kognityvinei subjektyviai gerovei, nes krizės pradiniam etape abu subjektyvios gerovės aspektai buvo vertinami blogiau, nei krizės atoslūgio etape. Apskritai, tiek Lietuvoje, tiek kitose tirtose Europos šalyse emocinės subjektyvios gerovės vertinimai buvo šiek tiek aukštesni, nei kognityvinės subjektyvios gerovės. Be to, jei krizės pradžioje viešojo sektoriaus darbuotojų subjektyvi gerovė buvo žemesnio lygmens, tai atslūgus krizei emocinės ir kognityvinės gerovės vertinimai abiejuose tirtuose sektoriuose suvienodėjo.

## Išvados

1. Sveikatos vertinimams pasaulio finansų krizė įtakos neturėjo. Tiesa, nustatyta, kad tiek Lietuvos, tiek kitų tirtų Europos šalių viešajame sektoriuje dirbančių



žmonių subjektyvioji sveikata yra šiek tiek žemesnio lygmens nei privačiajame sektoriuje dirbančių asmenų. Panašiai, daugumoje Europos šalių pasaulio finansų krizė materialinės (finansinės) padėties vertinimams įtakos beveik neturėjo, o kiek daugiau nei 70 proc. dirbančiųjų savo namų ūkio pajamas vertino gerai arba labai gerai. Čia vėlgi pasireiškė šioks toks skirtumas tarp dirbančių viešajame ir privačiajame sektoriuje – pastarajame dirbančių respondentų pasitenkinimas savo namų ūkio pajamomis buvo šiek tiek aukštesnis. Pažymėtina, kad Lietuvoje, skirtingai nei kitur Europoje, nustatytas gana ryškus materialinės (finansinės) padėties vertinimų svyravimas – geriau vertinančių subjektyvią materialinę gerovę žmonių, nuslūgus ekonominei ir finansų krizei, padaugėjo daugiau nei 20 proc. punktų.

2. Tirtose Europos šalyse privačiojo sektoriaus darbuotojai šiek tiek labiau pajautė darbo sąlygų pokyčius pasaulinės finansų krizės laikotarpiu. Tiesa, šie skirtumai buvo labai nedideli, o darbo užmokesčio sumažinimo atveju – ir statistškai nereikšmingi. Apskritai, daugiausiai respondentų nurodė, kad krizės metu jiems teko imtis dirbti mažiau įdomų darbą (29,3 proc.), o kiek mažesnė dalis teigė, kad buvo sumažėjusios garantijos dėl darbo vietos (23,68 proc.) ar sumažintas darbo užmokestis (23,15 proc.). Kiek kitokios tendencijos išryškėjo Lietuvos atveju. Svarbiausiu darbo sąlygų pokyčiu krizės metu buvo įvardytas darbo užmokesčio mažinimas (jį paminėjo 58,94 proc. abiejų sektorių darbuotojų). Be to, jis santykinai dažniau pasireiškė viešajame sektoriuje (jį paminėjo net du trečdaliai šio sektoriaus respondentų). Kitos Lietuvos darbuotojų požiūrio į darbo sąlygų pokyčius tendencijos buvo gana panašios į stebėtas analizuojant visą EST imtį.

3. Remiantis viešojo ir privačiojo sektoriaus darbuotojų vertinimais nuo trečdaliai iki pusės visų įmonių ir organizacijų tirtose Europos šalyse patyrė vienokį ar kitokį pasaulio finansų krizės poveikį (susijusį arba su finansiniais sunkumais, arba darbuotojų skaičiaus kaita), o šiek tiek didesnis jis buvo viešojo sektoriaus organizacijose. Pažymėtina, kad Lietuvoje krizės poveikio mastas šiuo aspektu buvo maždaug 10 proc. punktų didesnis nei Europoje, ir nuo 40 iki 60 proc. visų Lietuvos įmonių ir organizacijų patyrė ekonominės ir finansų krizės poveikį.

## Literatūra

1. Boyne, G. A. Public and Private Management: What's the Difference? *Journal of Management Studies*, 2002, Vol. 39, No 1, p. 97-122.
2. Bozeman, B. *All Organizations Are Public*. London: Jossey-Bass, 1987.
3. Campbell, A., Converse, P. E., Rodgers, W. L. *The Quality of American Life: Perceptions, Evaluations, and Satisfaction*. New York: Russell Sage, 1976.
4. Davulis, G. Global Crisis and Economic Processes in Lithuania and Other Baltic Countries. *Business Systems and Economics*, 2012, Vol. 2, No 1, p. 134-147.
5. Darity, Jr. W., Goldsmith, A. H. Social Psychology, Unemployment and Macroeconomics. *The Journal of Economic Perspective*, 1996, Vol. 10, No 1, p. 121-140.
6. de Graaf, G., van der Wal, Z. On Value Differences Experienced by Sector Switchers. *Administration & Society*, 2008, Vol. 40, No 1, p. 79-103.

7. Deaton, A. Income, Health, and Well-being around the World: Evidence from the Gallup World Poll. *Journal of Economic Perspectives*, 2008, Vol. 22, No 2, p. 53-73.
8. Diener, E. Guidelines for National Indicators of Subjective Well-being and Ill-being. *Journal of Happiness Studies*, 2006, Vol. 7, No 4, p. 397-404.
9. Diener, E., Seligman, M. E. P. Beyond Money: Toward an Economy of Well-being. *Psychological Science in the Public Interest*, 2004, Vol. 5, No 1, p. 1-31.
10. Esteve, M., Ysa, T. Differences Between the Public and the Private Sectors? Reviewing the Myth. *PUBLIC*, 2011, No 22.
11. ESS Round 4. *European Social Survey Round 4 Data (data file edition 4.1)*. NSD - Norwegian Centre for Research Data, Norway – Data Archive and distributor of ESS data for ESS ERIC, 2008.
12. ESS Round 5. *European Social Survey Round 5 Data (data file edition 3.0)*. NSD - Norwegian Centre for Research Data, Norway – Data Archive and distributor of ESS data for ESS ERIC, 2010.
13. ESS Round 6. *European Social Survey Round 6 Data (data file edition 2.1)*. NSD - Norwegian Centre for Research Data, Norway – Data Archive and distributor of ESS data for ESS ERIC, 2012.
14. Frey, B. S., Stutzer, A. *Happiness and Economics: How the Economic and Institutions Affect Human Well-being*. Princeton: Princeton University Press, 2002.
15. Gallie, D. (ed.). *Economic Crisis, Quality of Work and Social Integration: the European Experience*. Oxford, New York: Oxford University Press, 2013.
16. Graham, C. *Happiness around the World*. Oxford: Oxford University Press, 2009.
17. Gray, A., Broadbent, J., Lavender, M. Editorial: Crisis! What an opportunity! *Public Money and Management*, 2009, Vol. 29, No 5, p. 265.
18. Harrison, E., Jowell, R., Sibley, E. Developing Attitudinal Indicators of Societal Progress. *Ask: Research and Methods*, 2011, Vol. 20, No 1, p. 59-80.
19. Lane, R. E. *The Loss of Happiness in Market Democracies*. New Haven: Yale University Press, 2000.
20. Lent, R. W. Toward a Unifying Theoretical and Practical Perspective on Well-being and Psychological Adjustment. *Journal of Counseling Psychology*, 2004, Vol. 51, No 4, p. 482-509.
21. Lumley, T. Analysis of Complex Survey Samples. *Journal of Statistical Software*, 2004, Vol. 9, No 8, p. 1-19.
22. Lumley, T. *Complex Surveys: A Guide to Analysis Using R*. Hoboken: John Wiley & Sons, 2010.
23. Lumley, T. *survey: Analysis of Complex Survey Samples*. R package version 3.30. 2014.
24. Mačys, G. The Crisis and Economic Recovery in Baltic Countries. *International Journal of Humanities and Social Science*, 2012, Vol. 2, No 19, p. 202-209.
25. Morkevičius, V. Europos socialinis tyrimas: patikimas viešosios politikos analizės ir sprendimų duomenų šaltinis. *Viešoji politika ir administravimas*, 2012, Vol. 11, No 3, p. 526-529.
26. Murray, M. A. Comparing Public and Private Management: An Exploratory Essay. *Public Administration Review*, 1975, Vol. 35, No 4, p. 364-371.

27. nef. *National Accounts of Well-being: Bringing Real Wealth onto the Balance Sheet*. new economics foundation, 2009. <http://www.nationalaccountsofwellbeing.org>.
28. OECD. *How's Life? 2013: Measuring Well-being*. OECD Publishing, 2013. <http://dx.doi.org/10.1787/9789264201392-en>.
29. OECD. *OECD Guidelines on Measuring Subjective Well-being*. OECD Publishing, 2013. <http://dx.doi.org/10.1787/9789264191655-en>.
30. Perry, J. L., Rainey, H. G. The Public-Private Distinction in Organization Theory: A Critique and Research Strategy. *Academy of Management Review*, 1988, Vol. 13, No 2, p. 182-201.
31. R Core Team. *R: A Language and Environment for Statistical Computing*. Vienna: R Foundation for Statistical Computing, 2016. <https://www.R-project.org>.
32. Rainey, H. G., Backoff, R. W., Levine, C. H. Comparing Public and Private Organizations. *Public Administration Review*, 1976, Vol. 36, No 2, p. 233-244.
33. Rainey, H. G., Bozeman, B. Comparing Public and Private Organizations: Empirical Research and the Power of the A Priori. *Journal of Public Administration Research and Theory*, 2000, Vol. 10, No 2, p. 447-470.
34. Rainey, H. G., Chun, Y. H. Public and Private Management Compared. In: Ferlie, Ewan, Lynn, Laurence E., Pollitt, Christopher (eds.). *The Oxford Handbook of Public Management*. Oxford, New York: Oxford University Press, 2005, p. 72-102.
35. Reichardt, A. Poland and the Global Economic Crisis: Observations and Reflections in the Public Sector. *Journal of Finance and Management in Public Services*, 2011, Vol. 10, No 1, p. 38-48.
36. Scott, P. G., Falcone, S. Comparing Public and Private Organizations - An Exploratory Analysis of Three Frameworks. *American Review of Public Administration*, 1998, Vol. 28, No 2, p. 126-145.
37. Staehr, K. The Global Financial Crisis and Public Finances in the New EU Countries in Central and Eastern Europe: Developments and Challenges. *Public Finance and Management*, 2010, Vol. 10, No 4, p. 671-712.
38. Stiglitz, J., Sen, A., Fitoussi, J.-P. *Report of the Commission on the Measurement of Economic Performance and Social Progress*. Paris, 2009. <http://www.stiglitz-sen-fitoussi.fr/en/index.htm>.
39. Vaughan-Whitehead, D. (ed.). *Public Sector Shock: The Impact of Policy Retrenchment in Europe*. Cheltenham: Edward Elgar Publishing-ILO, 2013.

Vaidas Morkevičius

### **The Effect of Global Financial Crisis on Subjective Well-being and Work Conditions of the Public and Private Sector Employees**

Abstract

This article analyzes the effect of global financial crisis on subjective well-being and work conditions of the public and private sector employees. The study is based on the analysis of data of the 4th, 5th and 6th waves of the European Social Survey wherein populations of the majority of European countries (including Lithuania) were asked different questions about

their life and work conditions. The empirical analysis is focused on the changes of subjective well-being and work conditions of the public and private sector employees during the global financial crisis. Analysis of the survey data showed that, overall, the global financial crisis seems to have an effect on the general cognitive and emotional subjective well-being. However, it had little or no effect at all on evaluations of health and material (financial) status. In Lithuania, unlike elsewhere in Europe, evaluations of material (financial) status showed considerable variation during the period of crisis. The study also revealed that employees of the private sector in Europe to a larger extent experienced changes of working conditions during the global financial crisis. In this regard, the case of Lithuania was again distinctive as a much larger share of Lithuanian respondents declared that they experienced wage cuts during the period of crisis, and it was a little more characteristic for the public sector.

*Vaidas Morkevičius* – Kauno technologijos universiteto Socialinių, humanitarinių mokslų ir menų fakulteto, Viešosios politikos ir administravimo instituto vyr. mokslo darbuotojas, socialinių mokslų daktaras.

E. paštas: [vaidas.morkevicius@ktu.lt](mailto:vaidas.morkevicius@ktu.lt)

*Vaidas Morkevičius* – Doctor of Social Sciences, is a Senior Research Fellow at the Institute Public Policy and Administration, Faculty of Social Sciences, Arts and Humanities, Kaunas University of Technology.

E-mail: [vaidas.morkevicius@ktu.lt](mailto:vaidas.morkevicius@ktu.lt)

Straipsnis įteiktas redakcijai 2016 m. liepos mėn.; recenzuotas; parengtas spaudai 2016 m. rugsėjo mėn.