

## Klaipėdos miesto valdymo decentralizavimo tikslingumo vertinimas

**Aleksandras Paulauskas**

*Lietuvos energetikos institutas  
Breslaujos g., 44403 Kaunas*

**Stasys Paulauskas**

*Naujadaros bendrovė „Eksponentė“  
Baltijos pr. 123-61, 93224 Klaipėda*

**Silva Bražulionienė**

*Klaipėdos verslo kolegija  
Tilžės g. 46a, Klaipėda*

*Remiantis naujadaros bendrovės „Eksponentė“ atlikto tyrimo medžiaga, straipsnyje analizuojamas Klaipėdos miesto valdymo decentralizavimo steigiant naujas seniūnijas tikslingumas. Apžvelgus valdymo decentralizavimo metodologinius principus ir teisės aktus bei kitų Lietuvos miestų patyrimą, įvertintas Klaipėdos miesto valdymo decentralizavimo steigiant seniūnijas poreikis ir parengtos atitinkamos rekomendacijos, kurios buvo priimtos Klaipėdos miesto taryboje.*

*Raktažodžiai: savivaldos plėtra, valdymo decentralizavimas, strateginė savivalda, seniūnijos, savivaldybės administracija, gyvenamosios vietovės bendruomenės atstovas.*

*Keywords: self-government development, government decentralisation, strategic self-management, neighbourhoods, administration of municipality, representative of local society of inhabitants.*

### Įvadas

Lietuvos uostamiestis Klaipėda palankiai išsiskiria iš kitų šalies miestų ne vien investicijų ir plėtros mastais, bet ir pažangių strateginės savivaldos metodų įsisavinimu. Miesto vystymas čia organizuojamas strateginio plano pagrindu, kuris nuolat tobulinamas atsižvelgiant į vykstančius pokyčius bei integracijos į Europos Sąjungą poveikius. Strateginiams tikslams įgyvendinti panaudojami teisinis, organizacinis ir finansinis mechanizmai, kurie irgi nuolat tobulinami. Rem-

damasi ES žinių visuomenės kūrimo principais savivaldybės administracija nuolat telkia į pagalbą mokslinių tyrimų įstaigas.

Pastaraisiais metais ypač labai rūpinamasi miesto valdymo organizacinio mechanizmo tobulinimu, siekiant optimizuoti valdymo centralizavimo ir decentralizavimo santykį. Valdymo centralizavimo ir decentralizavimo santykis – tai ne vien praktinis valdymo sistemų konstravimo principas, bet ir sudėtinga institucinė bei politinė problema. Ji susieta su įvairių socialinių sluoksnių atstovų įtraukimu arba neįtraukimu, dalyvavimu arba nedalyvavimu savivaldos sprendimų parengimo ir įgyvendinimo procesuose. Dėl šios priežasties valdymo sistemos pertvarkymas svarbus daugeliui bendruomenės narių ir jų grupių interesams. Todėl projektuojant organizacinius pokyčius būtina atsižvelgti į visą kompleksą politinių, institucinių, funkcinių, ekonominių, finansinių bei kitų aspektų. O tam verta remtis mokslinių tyrimų metodologija. Tai įvertinant, Klaipėdos miesto savivaldybės užsakyму 2004 metų pabaigoje naujadaros bendrovė „Eksponentė“ atliko Klaipėdos miesto valdymo

---

*Aleksandras Paulauskas* – Lietuvos energetikos instituto doktorantas.

El. paštas: [vejas@eksponente.lt](mailto:vejas@eksponente.lt)

*Stasys Paulauskas* – Naujadaros bendrovės „Eksponentė“ direktorius, docentas, socialinių mokslų daktaras.

El. paštas: [ssi@eksponente.lt](mailto:ssi@eksponente.lt)

*Silva Bražulionienė* - Klaipėdos verslo kolegijos Neakivaizdinių studijų skyriaus vedėja.

El. paštas: [silva@klvk.lt](mailto:silva@klvk.lt)

Straipsnis įteiktas redakcijai 2005 m. gruodžio mėn.; recenzuotas; parengtas spaudai 2006 m. gegužės mėn.

decentralizavimo poreikio tyrimą, daugiausia dėmesio kreipdama į seniūnijų steigimo tikslingumą<sup>1</sup>. Pagrindiniai šio tyrimo uždaviniai:

1. Apžvelgti miestų valdymo decentralizavimo metodologinius principus, teisinę bazę ir kitų šalies miestų patyrimą;
2. Įvertinti Klaipėdos miesto valdymo decentralizavimo steigiant naujas seniūnijas tikslingumą.

Vadovaujantis mokslinių tyrimų logika, šiuo atveju pritaikytas klasikinis trijų etapų priklausomai nuo hipotezės tipo tyrimo planas, kurį sudarė a) žvalgomasis; b) analitinis ir c) eksperimentinis etapai [17, p. 117]. Žvalgomajame etape, remiantis neformalizuotais tyrimo metodais, buvo siekiama suformuluoti tyrimo problemą ir aprašomas hipotezes. Tuo tikslu išanalizuota valdymo decentralizavimo ir seniūnijų teorinės sampratos bei jų taikymo patirtis Vilniuje, Kaune ir Šiauliuose. Buvo kreiptasi per žiniasklaidą į miesto gyventojus su prašymu pasisakyti dėl seniūnijų steigimo tikslingumo.

Žvalgomajame etape buvo parengtos ir suderintos su užsakovu ekspertų ir miesto gyventojų apklausos anketos. Iškeltos aprašomosios hipotezės analitiniame etape buvo tikrinamos apklausos būdu ir formuojamos aiškinamosios hipotezės. Eksperimentiniame etape aiškinamosios hipotezės tikrintos gretinant viso miesto bei jau veikiančios Melnragės ir Girulių seniūnijos gyventojų nuomones apie valdymo decentralizavimo ir seniūnijų tikslingumą. Atliktas darbas įgalino parengti ir pateikti pagrįstas išvadas.

## 1. Miesto valdymo decentralizavimo samprata ir dabartinė situacija

Ilgainiui keitėsi miestų savivaldos bei valdymo formos bei jų tarpusavio santykis, taip pat jų supratimas [21]. Pradiniuose savivaldos vystymosi amžiuose miesto bendruomenėms dažniau tekdavo spresti neatidėliotinus, su išlikimu susijusius uždavinius. Todėl tokiomis sąlygomis dažnai tiko *autokratinė savivalda*, paremta stipraus lyderio galia ir *centralizuota valdymo* veikla [16]. Tačiau gerėjant gyvenimui, liekant daugiau laiko pagalbėti

<sup>1</sup> Tyrimo mokslinis vadovas - doc. dr. Stasys Paulauskas. Galimybių studija parengta bendradarbiaujant su Klaipėdos verslo kolegija. Ekspertų ir gyventojų apklausas organizavo Silva Bražulionienė ir Erika Eičėnaitė. Tyrimo dalyvavo Aleksandras Paulauskas ir Kęstutis Biekša. Tikslinant tyrimo hipotezes ir instrumentarijų talkino užsakovo atstovai Elona Jurkevičienė ir Gintaras Dovidaitis.

apie ateitį ir plėtros sprendimams parengti, visada išskildavo *demokratinės savivaldos* poreikis. Ši savivaldos forma paremta bendruomenės dalyvavimu rengiant ir priimant gyvenamosios aplinkos tvarkymo ir plėtojimo sprendimus. Kuo bendruomenė brandesnė, tuo labiau įtraukia į *savivaldos ciklą* savo narius.

Savivaldos ciklą sudaro keturi nuosekliai įgyvendinami savivaldos ir valdymo etapai (žr. 1 pav.):

- a) plėtros programų rengimas;
- b) sprendimų priėmimas;
- c) plėtros programų įgyvendinimas;
- d) plėtros kontrolė.



1 pav. Savivaldos ciklo struktūra (S. Paulauskas)

Demokratinis *valdžių atsiejimo* principas reikalauja, kad kiekvieną šių ciklo etapų įgyvendintų nepriklausomi vienas nuo kito savivaldos ir valdymo subjektai. Visus su miesto savivalda susijusius sprendimus priima gyventojų įgaliotas savivaldos organas *savivaldybės taryba*. Šio organo priimtiems sprendimams įgyvendinti yra samdoma administracija. *Plėtros kontrolė* įgyvendinama, pasitelkus nuolatinio raidos indikatorių kaitos stebėjimo procedūras (statistika, nuolatinės gyventojų apklausos ir kt.).

Dabartinė šalies savivaldos kultūra dar ne iki galo pasiekė viso savivaldos ciklo veikimo darnos. *Lietuvos Respublikos vietos savivaldos įstatymas* įteisino demokratinę savivaldą: „Savivaldybės taryba susideda iš įstatymų nustatyta tvarka demokratiškai išrinktų savivaldybės bendruomenės atstovų“ [13]. Tačiau *LR savivaldybių tarybų rinkimų įstatymas* [12] įtvirtino

netiesioginę rinkimų į savivaldybių tarybas tvarką, kadangi kandidatus į tarybos narius gali kelti tik partijos ar politinės organizacijos. Toks savivaldybės tarybos formavimo būdas yra diskutuotinas [5].

Optimizuojant Lietuvos miestų seniūnijų statusą, galimos dvi alternatyvos [15]. Pirma, seniūnus rinkti tiesioginiuose gyventojų rinkimuose. Šiuo atveju būtų tikslinga rinkti ir seniūnijų tarybas, tad seniūnijos taptų žemesnio lygmens savivaldybėmis. Kitas būdas – stiprinti dabartinių visuomeninių tarybų vaidmenį, išplėsti seniūnijų kompetenciją, gražinti joms juridinių asmenų bei asignavimų valdytojų statusą, t.y. didinti seniūnijų savarankiškumą iki tam tikrų ribų.

Dabartinėje LR Vyriausybės programoje numatytos priemonės, kuriomis siekiama [14]: 1) įtvirtinti teisės aktų pataisas, kad merai ir seniūnai būtų renkami tiesiogiai; 2) formuoti seniūnijų – asignavimų valdytojų – biudžetus joms priskirtoms funkcijoms atlikti iš savivaldybių biudžetų lėšų.

Kaip žinoma, valstybės valdymas grindžiamas vykdomosios valdžios centralizavimo ir decentralizavimo, koncentravimo ir dekoncentravimo derinimo bei funkcijų perdavimo ir subsidiarumo principais [3]:

1) *decentralizavimas* - įstatymu pagrįstas vykdomosios valdžios ir viešojo administravimo funkcijų perdavimas savivaldybėms, nustatant ribotą jų veiklos administracinę priežiūrą;

2) *dekoncentravimas* - teisės aktais pagrįstas administravimo funkcijų perdavimas iš vienos centrinės institucijos kelioms arba iš centrinių - teritorinėms institucijoms, paliekant centrinei institucijai neribotą teritorinių institucijų (dekoncentruotų struktūrų) veiklos kontrolę;

3) *funkcijų perdavimas (delegavimas)* - įstatymų suteiktos teisės realizavimas, perduodant pavaldžiai ar kitai institucijai administravimo funkcijas kartu su finansiniais asignavimais;

4) *subsidiarumas* - reikalavimas, kad aukštesnėms institucijoms nebūtų priskiriamos funkcijos, kurias gali atlikti žemesniosios institucijos, esančios greta arba arčiau piliečių.

Šie principai gali būti taikomi sprendžiant ir miesto savivaldos bei valdymo tobulinimo uždavinius. Čia gali padėti ir tinkamas funkcijų perskirstymas tarp savivaldybės ir seniūnijų bei pastarųjų veiklos aktyvinimas.

Lietuvoje dabartiniu metu įsteigtos 449 seniūnijos, kurių dauguma yra kaimo vietovėse. Miestuose veikia 34 seniūnijos. Iš jų: Vilniuje – 21, Kaune – 10, Klaipėdoje – 1, Šiauliuose – 2.

Vilniaus seniūnijos sudarytas pagal gyvenamuosius mikrorajonus. Gyventojų skaičiumi seniū-

nijos nėra vienodos. Vidutiniškai viena seniūnija aprėpia 25,8 tūkstančio gyventojų. Iš viso jose dirba 160 darbuotojų, iš kurių trečdalis sudaro seniūnai, jo pavaduotojai ir padėjėjai, 59 – vyr. specialistai, 18 – socialinio darbo organizatorių, 9 – vyr. architektai. Vidutiniškai vienai seniūnijai tenka po 8 darbuotojus. Kitų specialistų nėra daug ir labai nevienodai skirtingose seniūnijose.

Panašiai kaip ir Vilnius, Kaunas padalytas į 10 seniūnijų pagal gyvenamuosius rajonus. Seniūnijose iš viso dirba 88 darbuotojai, vidutiniškai po 9 vienoje seniūnijoje. Kaune seniūnų administracijoje dirba žymiai mažiau (tik 12) tarnautojų. Tačiau čia yra 19 vyr. specialistų, 11 socialinių darbuotojų, 10 architektų, 8 urbanistai ir 10 aplinkos apsaugos darbuotojų.

Šiauliuose įsteigtos ir veikia dvi – Rėkyvos ir Medelyno - seniūnijos. Jose dirba po dvi darbuotojas – seniūnė ir vyr. specialistė.

Kiekvieno miesto savivaldybė, atsižvelgiant į LR vietos savivaldos įstatymo normas savaip sprendžia seniūnijų steigimo ir jų funkcijų apibrėžimo uždavinius.

## 2. Tyrimo instrumentarijos charakteristika

Kaip minėta straipsnio įvade, atsižvelgiant į nagrinėjamos problemos pobūdį, pasirinktas ir pritaikytas klasikinis trijų etapų (žvalgomasis, analitinis ir eksperimentinis) tyrimo planas.

Žvalgomajame etape buvo parengtos ir suderintos su užsakovu (savivaldybe) ekspertų ir miesto gyventojų dvi apklausos anketos. Siekiant patikslinti aprašomąsias hipotezes dėl seniūnijų steigimo Klaipėdoje poreikio kreiptasi per žiniasklaidą į miesto gyventojus su prašymu pasisakyti šiuo klausimu. Toks pat kreipimasis buvo Klaipėdos miesto savivaldybės interneto portale. Dienraščiai „Klaipėda“ ir „Vakarų ekspresas“ atspausdino keletą kontroversiškų straipsnių šia tema, kurie parodė gana nevienareikšmi ir greičiau kritišką žiniasklaidos požiūrį dėl seniūnijų steigimo [2; 7; 20]. Miesto gyventojai vangokai atsiliepė į iškeltą klausimą: paskambino tik 7 interesantai, kurie išreiškė gana prieštaringas ir silpnai argumentuotas nuomones. Tai parodė menką problemos svarbą ir nepakankamą miesto gyventojų savivaldos ir valdymo problemų išmanymą.

Siekiant identifikuoti seniūnijų poreikį ir joms priskirtinas funkcijas, buvo surengti išplėstiniai interviu su savivaldybės skyrių darbuotojais. Jie taip pat išsakė gana aiškias neigiamas nuomones dėl seniūnijų steigimo tikslingumo. Parengta preliminari tyrimo medžiaga buvo pristatyta savival-

dybėje 2004 metų gruodžio 8 d. įvykusiame pasitarime, kuriame dalyvavo savivaldybės darbuotojai ir žiniasklaidos atstovai. Reportažas iš pasitarimo buvo parodytas per Vakarų Lietuvos televiziją.

### 2.1. Ekspertų parinkimo metodika

Ekspertai – tai asmenys, turintys specialių žinių ir kompetentingi spręsti apie nagrinėjamo reiškinio būklę bei pokyčių galimybes. Valdymo decentralizavimą lemiantys veiksniai pirmiausia yra susieti su miesto savivaldos ir valdymo būklės vertinimo ir gerinimo poreikiais.

Šiais klausimais daugiausia žinių turi asmenys, kurių kasdieninė veikla susijusi su miesto savivaldos ir valdymo, gyvenamųjų namų bendrijų, daugiabučių namų gyventojų problemų sprendimu. Todėl, atsižvelgiant į nagrinėjamos problemos pobūdį, ekspertais buvo atrinkti 7 namų valdų, 9 gyvenamųjų namų bendrijų ir 7 savivaldybės skyrių atstovai, tyrėjų nuomone, turintys daugiausia žinių ir kompetencijos spręsti apie miesto valdymo decentralizavimo bei seniūnijų steigimo poreikį.

Du trečdaliai apklaustųjų turėjo didesnę kaip 10 metų šios veiklos patyrimą, todėl jų apibendrinti vertinimai gali būti nagrinėjami kaip prilygstantys ekspertų vertinimams.

Ekspertų atsakymų koreliacinė analizė priklausomai nuo šių specialistų vietos miesto savivaldos ir valdymo struktūroje duoda pagrindo teigti, kad jų vertinimuose vyrauja racionalumo, o ne suinteresuotumo kriterijai.

### 2.2. Gyventojų atrankos kriterijai ir tokio pasirinkimo pagrindimas

Formuojant gyventojų apklausos instrumentarijų, buvo pasirinktas telefoninio interviu metodas, atrenkant respondentus abėcėlės tvarka pagal Klaipėdos miesto telefonų katalogo sąrašą. Toks atrankos būdas įgalino užtikrinti atsitiktinį atrankos pobūdį ir išvengti bet kokią išankstinio nusistatymo dėl galimų rezultatų.

Atrankos vienetu pasirinkta klaipėdiečių šeima, gyvenanti bute, individualiame name, kotedže arba bendrabutyje. Dauguma klaipėdiečių butų turi laidinio telefono ryšį. Esant negausiems formalizuotiems anketos klausimams, telefoninis interviu metodas įgalino greitai gauti patikimą gyventojų nuomonę nagrinėjamu klausimu.

Paskambinus prie telefono buvo kviečiamas „šeimininkas, šeimininkė“, kaip geriausiai informuotas šeimos narys, turintis nuomonę ir teisę spręsti apie gyvenamosios aplinkos kokybę. Tyrimo metu pateikta nemažai informacijos miesto laikraščiuose ir per televiziją dėl seniūnijų steigimo

tikslingumo. Todėl interviuotojai patvirtino, kad dauguma apklaustųjų buvo informuoti šiuo klausimu, aptarinėjo jį šeimose. Tad galima teigti, kad apklausos rezultatai atspindi ne atsitiktinai atrinktų pavienių asmenų, bet daugiau ar mažiau aptartą šeimos rate Klaipėdos miesto gyventojų nuomonę.

Atsižvelgiant į kokybinį tikrinamų hipotezių pobūdį ir negausias atsakymo į klausimus alternatyvas, buvo numatyta apytikslė 6 proc. paklaida ir pagal formulę (1) apskaičiuotas apklaustinas respondentų skaičius:

$$G_{n,N} = \sqrt{\frac{N-n}{nN}}; \quad (1)$$

čia:  $N$  – generalinės visumos dydis;  $n$  – atrankos dydis.

Apklausta 250 butų šeiminių ( $n$ ). Kadangi dabar Klaipėdoje gyvena apie 190 tūkstančių gyventojų ( $N$ ), apskaičiuota pagal formulę (1) faktiška paklaida sudarė 6,3 proc. Siekiant padidinti gautų duomenų patikimumą, dauguma anketos klausimų pateikti kiekybinių matricių pavidalu, kur atsakymų variantai išdėstyti kiekybinėmis skalėmis. Tai įgalino visus atsakymus į pateiktus klausimus išreikšti vienu svertiniu koeficientu  $K$  (žr. formulę (2)) bei dar padidinti apklausos rezultatų patikimumą:

$$K = \sum_{i=1}^N \frac{k_i n_i}{n}; \quad (2)$$

čia:  $K_i$  – atsakymo varianto svorio koeficientas,  $n_i$  – atsakymų į alternatyvą skaičius,  $n$  – bendras atsakymų skaičius.

Tarp atsakusių į antrosios anketos klausimus 88 proc. respondentų gyvena daugiabučiuose namuose, 11 proc. - individualiuose namuose ir 1 proc. - kotedžuose. Savo šeimoms aktyviau atstovavo moterys - 71 proc., o vyrų – 29 proc. apklaustųjų. Respondentai pakankamai reprezentuoja skirtingų amžiaus intervalų grupes, tačiau trečdalį jų sudaro brandaus amžiaus (per 60 metų) respondentai (žr. 1 lentelę).

1 lentelė. Respondentų pasiskirstymas pagal amžių

| Amžiaus intervalas (metai) | Apklaustųjų proc. |
|----------------------------|-------------------|
| 18-30                      | 16                |
| 31-40                      | 15                |
| 41-50                      | 22                |
| 51-60                      | 14                |
| Per 60                     | 34                |

Informacija apie respondentų pasiskirstymą pagal išsilavinimą bei ir respondentų ir ekspertų pasiskirstymą pagal gyvenamąjį rajoną 2 ir 3 lentelėse.

2 lentelė. Respondentų pasiskirstymas pagal išsilavinimą

| <i>Išsilavinimas</i>                | <i>Apklaustųjų proc.</i> |
|-------------------------------------|--------------------------|
| Nebaigtas vidurinis                 | 17                       |
| Vidurinis                           | 30                       |
| Specialusis vidurinis, aukštesnysis | 27                       |
| Aukštasis neuniversitetinis         | 4                        |
| Aukštasis universitetinis           | 21                       |

3 lentelė. Respondentų ir ekspertų pasiskirstymas pagal gyvenamąjį rajoną

| <i>Gyvenamasis rajonas</i>                         | <i>Ekspertų proc.</i> | <i>Gyventojų proc.</i> |
|--|-----------------------|------------------------|
| Giruliai ir Melnragė                               | 0                     | 3                      |
| Tauralaukis ir Labrenčiškės                        | 0                     | 1                      |
| Mažasis kaimelis                                   | 4                     | 3                      |
| Miško kvartalas                                    | 4                     | 4                      |
| Šiaurinė dalis (iki Danės upės)                    | 13                    | 12                     |
| Senamiestis (nuo Danės iki Sausio g.)              | 4                     | 8                      |
| Nuo Sausio g. iki Baltijos prospekto               | 9                     | 12                     |
| Pietinė dalis (nuo Baltijos pr. iki Jūrininkų pr.) | 35                    | 56                     |
| Paupiai, Rimkai, Lipkiai ir kt.                    | 0                     | 1                      |
| Neatsakė   | 30                    | 0                      |

Eksperimentiniame tyrime aiškinamosios hipotezės buvo tikrinamos gretinant viso miesto ir jau veikiančios Melnragės ir Girulių seniūnijos gyventojų nuomones apie valdymo decentralizavimo ir seniūnijų tikslumą.

Po atsitiktinės atrankos susidariusi apklaustųjų respondentų grupė pagal pagrindinius socialinius demografinius parametrus nebloggerai reprezentuoja Klaipėdos miesto gyventojus.

### 3. Bendroji Klaipėdos miesto situacija ir seniūnijų poreikis

#### 3.1. Klaipėdos miesto valdymo būklė pagal ekspertų ir gyventojų vertinimus

Ekspertai, kuriuos, kaip minėta, sudarė namų valdų, namų bendrijų ir savivaldybės darbuotojai, Klaipėdos miesto valdymą pagal svarbiausias veiklos kryptis vertina gana teigiamai (vertinimų intervale nuo „gerai“ iki „patenkinamai“) (žr. 4 lentelę.). Geriausiai įvertinta miesto strateginio planavimo praktika. Beveik kas antras ekspertas mano, kad ši svarbi veikla Klaipėdoje vykdoma gerai. Švietimas, ekonomikos ir verslo plėtojimas, statyba ir architektūra, laisvalaikio ir pramogų sąlygų sudarymas ekspertų buvo įvertinti „pakankamai“.

Ekspertų nuomone, tik „patenkinamai“ Klaipėdoje sprendžiami miesto tvarkymo, užimtumo ir socialinės rūpybos, sveikatos saugos ir teisės saugos klausimai.

Anketoje gyventojams pateikti paprasti gyvenimiški klausimai, susiję su jų gyvenamosios aplinkos būkle. Apibendrinti gyvenamosios aplinkos vertinimai išsidėstė platesniame vertinimų intervale: nuo „labai gerai“ iki „blogai“ (žr. 5 lentelę).

Klaipėdiečiai *labai gerai* įvertino šiukšlių konteinerių pakankamumą ir jų išvežimą laiku, taip pat švietimo, ikimokyklinio ir bendrojo lavinimo įstaigų pakankamumą. Apklaustieji „gerai“ atsiliepė apie tai, kad uostamiestyje želdiniai ir vejų nuolat prižiūrimos. Apibendrintą įvertinimą „pakankamai“ atitinka gyventojų nuomonė dėl to, kad Klaipėdoje „geras ir patogus medicininis aptarnavimas“. Gyvenamieji namai, jų nuomone, yra techniškai gana tvarkingi, kiemai ir privažiavimo keliai naktį yra pakankamai apšvieti, ir jie mano gyvenantys ganėtinai saugiai. Tik *patenkinamus* vertinimus miesto gyventojai skyrė teiginiams dėl to, kad „namo aplinka – kiemas ir privažiavimo keliai tvarkingi, žiemą sniegas nuvalomas“ bei „oras švarus, nėra triukšmo“.

Apibendrinti gyventojų vertinimai atskleidė *opias miesto problemas*: geriamojo vandens kokybės, automobilių parkavimo aikštelių stygiaus, vaikų žaidimo aikštelių ir sporto aikštynų įrengimo bei sutvarkymo. Menkiausiai buvo įvertinta socialinės rūpybos ir socialinių tarnybų veikla. Kas antras gyventojas negalėjo pasakyti savo nuomonės šiuo klausimu.

4 lentelė. Klaipėdos miesto valdymo būklės vertinimas pagal ekspertų apklausos rezultatus

E=23

|  | <i>Puikiai</i> | <i>Labai gerai</i> | <i>Gerai</i> | <i>Pakankamai</i> | <i>Patenkinamai</i> | <i>Silpnai</i> | <i>Blogai</i> | <i>Sunku pasakyti</i> | <i>K</i> | <i>Įvertinimas</i> |
|--|----------------|--------------------|--------------|-------------------|---------------------|----------------|---------------|-----------------------|----------|--------------------|
| Įvertinimas 10 balų skalėje              | 10             | 9                  | 8            | 7                 | 6                   | 5              | 4-0           |                       |          |                    |
| Miesto strateginis planavimas            | 4              | 9                  | 48           | 22                | 4                   | 0              | 0             | 13                    | 7,85     | Gerai              |
| Švietimas                                | 4              | 13                 | 22           | 30                | 13                  | 9              | 0             | 9                     | 7,33     | Pakankamai         |
| Ekonomikos ir verslo plėtojimas          | 0              | 13                 | 30           | 30                | 17                  | 0              | 4             | 4                     | 7,27     | Pakankamai         |
| Statyba ir architektūra                  | 9              | 13                 | 17           | 22                | 17                  | 13             | 4             | 4                     | 7,14     | Pakankamai         |
| Laisvalaikio ir pramogų sąlygų sudarymas | 4              | 13                 | 26           | 9                 | 17                  | 17             | 4             | 9                     | 7,00     | Pakankamai         |
| Miesto tvarkymas                         | 0              | 0                  | 26           | 22                | 30                  | 13             | 9             | 0                     | 6,43     | Patenkinamai       |
| Užimtumas ir socialinė rūpyba            | 4              | 4                  | 9            | 17                | 22                  | 30             | 0             | 13                    | 6,40     | Patenkinamai       |
| Sveikatos sauga                          | 0              | 9                  | 0            | 26                | 30                  | 13             | 13            | 9                     | 6,14     | Patenkinamai       |
| Teisėsauga                               | 0              | 13                 | 4            | 17                | 30                  | 9              | 22            | 4                     | 6,14     | Patenkinamai       |

5 lentelė. Klaipėdos miesto gyventojų nuomonė apie gyvenamosios aplinkos būklę

n=250, G=6,3%

|  | <i>Taip</i> | <i>Iš dalies</i> | <i>Ne</i> | <i>Sunku pasakyti</i> | <i>Kita</i> | <i>K</i> | <i>Įvertinimas</i> |
|--|-------------|------------------|-----------|-----------------------|-------------|----------|--------------------|
| Pakanka šiukšlių konteinerių ir jie laiku išvežami                               | 82          | 13               | 4         | 0                     | 0           | 0,89     | Labai gerai        |
| Pakanka švietimo, ikimokyklinio ir bendrojo lavinimo įstaigų                     | 64          | 8                | 4         | 14                    | 10          | 0,89     | Labai gerai        |
| Želdiniai ir vejos nuolat prižiūrimos  | 71          | 17               | 10        | 0                     | 2           | 0,81     | Gerai              |
| Gerai ir patogus medicininis aptarnavimas  | 50          | 28               | 10        | 7                     | 6           | 0,73     | Pakankamai         |
| Gyvenamasis namas yra techniškai tvarkingas                                      | 47          | 38               | 13        | 2                     | 0           | 0,67     | Pakankamai         |
| Kiemas ir privažiavimo keliai naktį yra apšviesti                                | 55          | 22               | 23        | 0                     | 0           | 0,66     | Pakankamai         |
| Gyvename saugiai   | 46          | 39               | 14        | 2                     | 0           | 0,66     | Pakankamai         |
| Namo aplinka – kiemas, privažiavimo keliai tvarkingi, žiemą sniegas nuvalomas    | 44          | 34               | 22        | 1                     | 0           | 0,61     | Patenkinamai       |
| Oras švarus, nėra triukšmo   | 40          | 36               | 22        | 1                     | 0           | 0,59     | Patenkinamai       |
| Geriamasis vanduo yra geros kokybės  | 32          | 30               | 35        | 3                     | 1           | 0,48     | Blogai             |
| Pakanka vietos automobiliams   | 22          | 12               | 64        | 1                     | 2           | 0,28     | Blogai             |
| Yra veikiančios ir tvarkingos vaikų žaidimų ir sporto aikštelės                  | 10          | 16               | 66        | 1                     | 6           | 0,19     | Blogai             |
| Pagyvenusiais, neįgaliaisiais, benamiais ir jaunimu rūpinasi socialinės tarnybos | 2           | 3                | 22        | 52                    | 21          | 0,13     | Blogai             |

### 3.2. Savivaldybės poveikio miesto gyvenamosios aplinkos būklei vertinimas

Pagal apibendrintus respondentų atsakymus gyvenamąją aplinką, jos gerove „iš dalies“ rūpinasi namo bendrija, jos pirmininkas arba namų valda. Jie pripažino, kad iš dalies tuo tenka rūpintis ir patiems (žr. 6 lentelę). Gyventojų nuomone, gyvenamosios aplinkos, jos gerovės reikais mažiausiai rūpinasi policijos komisariatas, miesto savivaldybė ir ypač LR seimo bei savi-

valdybės tarybos nariai. Kas ketvirtas gyventojas neturėjo nuomonės šiuo klausimu.

Miesto gyventojai retai kreipiasi į savivaldybę pagalbos. Tik apie 16 proc. apklaustųjų nurodė, kad jie arba ir jų šeimos nariai pastaraisiais metais kreipėsi į savivaldybę kuriuo nors klausimu. Kas antras iš besikreipusių atsakė, kad savivaldybės darbuotojai greitai ir iš esmės išsprendė jų problemas; kiti nurodė, kad jiems savivaldybė nepadėjo.

6 lentelė. Respondentų nuomonės dėl to, kas labiausiai rūpinasi gyvenamąją aplinką, jos gerove  
n=250, G=6,3%

|  | Taip | Iš dalies | Ne | Sunku pasakyti | Kita | K    |
|--|------|-----------|----|----------------|------|------|
| Namo bendrija ir jos pirmininkas (namų valdos) | 55   | 10        | 25 | 2              | 7    | 0,67 |
| Tenka rūpintis patiems                         | 52   | 20        | 26 | 0              | 1    | 0,63 |
| Policijos komisariatas                         | 8    | 20        | 27 | 26             | 18   | 0,32 |
| Miesto savivaldybė                             | 6    | 28        | 39 | 22             | 3    | 0,27 |
| LR Seimo narys                                 | 1    | 1         | 63 | 23             | 11   | 0,02 |
| Miesto tarybos narys                           | 1    | 0         | 63 | 24             | 11   | 0,01 |

### 3.3. Miesto valdymo tobulinimo būdų vertinimas

Ekspertų nuomone, tinkamiausios miesto valdymo tobulinimo priemonės yra:

1. Gyventojų poveikio miesto valdymui stiprinimas, išrinkus gyvenamosios vietovės bendruomenės atstovus;
2. Savivaldybės administracijos gebėjimų ir atsakomybės didinimas;
3. Miesto tarybos narių atsakomybės didinimas (žr. 7 lentelę).

Ekspertų nuomonės dėl elektroninės valdžios – viešųjų paslaugų teikimo internetu plėtojimo - kaip miesto valdymo tobulinimo priemonės, pasidalijo po lygiai. Net 43 proc. ekspertų neturėjo nuomonės šiuo klausimu. Dauguma jų nepritarė nuomonei dėl paslaugų pirkimo iš specializuotų firmų viešųjų pirkimų būdu kaip būdai tobulinti miesto valdymą.

Dauguma ekspertų *nemano*, kad miesto valdymo decentralizavimas steigiant seniūnijas padėtų gerinti miesto valdymą (žr. 7 lentelę ir 2 pav.).

7 lentelė. Tinkamiausių miesto valdymo tobulinimo priemonių vertinimas  
E=23

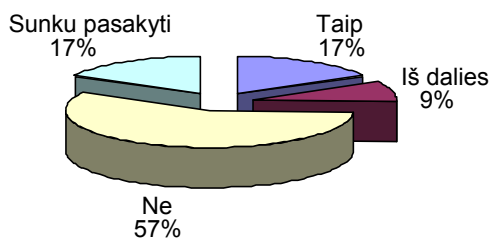
|  | Taip | Iš dalies | Ne | Sunku pasakyti | K    | Įvertinimas |
|--|------|-----------|----|----------------|------|-------------|
| Gyventojų poveikio miesto valdymui stiprinimas, išrinkus gyvenamosios vietovės bendruomenės atstovus | 96   | 4         | 0  | 0              | 0,98 | Taip        |
| Savivaldybės administracijos gebėjimų ir atsakomybės didinimas                                       | 65   | 13        | 17 | 4              | 0,75 | Taip        |
| Miesto tarybos narių atsakomybės didinimas   | 43   | 26        | 17 | 13             | 0,65 | Taip        |
| Elektroninės valdžios – viešųjų paslaugų teikimo internetu plėtojimas                                | 22   | 13        | 22 | 43             | 0,50 | Ne          |
| Paslaugų pirkimas iš specializuotų firmų viešųjų pirkimų būdu  | 22   | 17        | 26 | 35             | 0,47 | Ne          |
| Miesto valdymo decentralizavimas steigiant seniūnijas  | 17   | 9         | 57 | 17             | 0,26 | Ne          |

8 lentelė. Gyventojų ir ekspertų nuomonių pasiskirstymas dėl bendruomenių atstovų išrinkimo, kaip tinkamiausios miesto valdymo tobulinimo priemonės

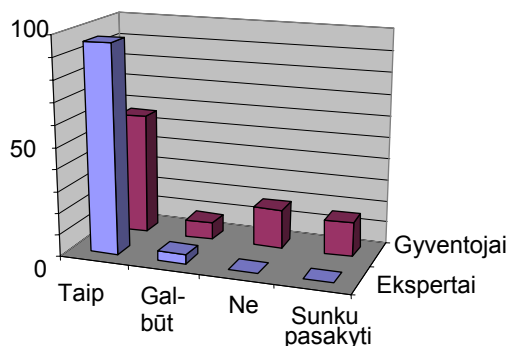
|                            | <i>Taip</i> | <i>Galbūt</i> | <i>Ne</i> | <i>Sunku pasakyti</i> | <i>K</i> |
|----------------------------|-------------|---------------|-----------|-----------------------|----------|
| Gyventojai (n=250, G=6,3%) | 56          | 8             | 18        | 16                    | 0,74     |
| Ekspertai (E=23)           | 96          | 4             | 0         | 0                     | 0,98     |

Tiek gyventojai, tiek ekspertai teigiamai pasisakė dėl gyvenamosios vietovės bendruomenių atstovų išrinkimo, manydami, kad tai padėtų didinti gyventojų poveikį ir gerinti miesto valdymą (žr.8 lentelę ir 3 pav.). Tuo klausimu ypač vieninga buvo ekspertų nuomonė: 96 proc. jų pasisakė už šią LR vietos savivaldos įstatyme numatyto gyvenamosios vietovės

bendruomenių atstovų instituto įsteigimą ir čia mato svarbų miesto valdymo gerinimo svertą. Šiai idėjai pritarė ir daugiau nei kas antras apklaustas miesto gyventojas. Toks ryškus abiejų apklaustųjų grupių pasisakymas už bendrijų atstovus rodo gana rimtą gyventojų atstovavimo sprendimo priėmimo organų darbe problemą.



2 pav. Ekspertų nuomonių pasiskirstymas dėl to, kad miesto valdymo decentralizavimas steigiant seniūnijas yra tinkamiausia priemonė, kuri padėtų gerinti miesto valdymą



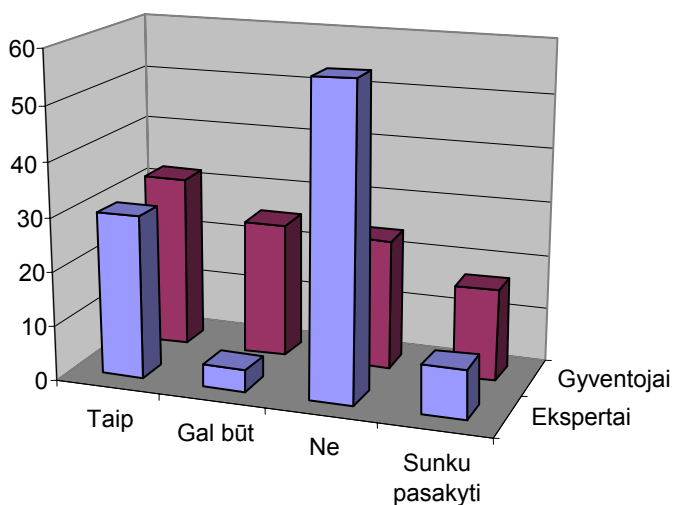
3 pav. Gyventojų ir ekspertų nuomonių pasiskirstymas dėl bendruomenių atstovų išrinkimo, kaip tinkamiausios miesto valdymo tobulinimo priemonės

### 3.4. Seniūnijų steigimo tikslingumo vertinimas

Pagrindiniu šio tyrimo klausimu dėl seniūnijų steigimo tikslingumo tik mažiau nei trečdalis abiejų grupių apklaustųjų pasisakė teigiamai. Seniūnijų steigimui pritarė 32 proc. miesto gyventojų ir 30 proc. ekspertų. Nepritarė šiai idėjai 57 proc. ekspertų ir 24 proc. miesto gyventojų. Abejojo 4 proc. ekspertų ir 25 proc. gyventojų; neturėjo nuomonės atitinkamai 9 proc. ir 17 proc. apklaustųjų (žr. 4 pav.).

Dažniau už seniūnijų steigimą pasisakė daugiabučių namų savininkų bendrijų vadovai (K=0,63). Pritarė seniūnijų steigimui tik trečdalis savivaldybės ekspertų (K=0,33). Labiausiai nepritarė seniūnijų steigimui namų valdų atstovai (K=0,07).

Už seniūnijų steigimą kiek dažniau pasisakė moterys (K=0,57), o rečiau – vyrai (K=0,49). Šiek tiek dažniau seniūnijų steigimui pritarė jauni žmonės: 18-30 metų amžiaus - K=0,69; 31-40 metų –



4 pav. Ekspertų ir gyventojų pasiskirstymas pagal nuomonę dėl seniūnijų steigimo Klaipėdos mieste tikslingumo

K=0,61. Vyresnio amžiaus respondentai mažiau pritaria seniūnijų steigimui: 41-50 metų – K=0,50; 51-60 metų - K=0,54; per 60 metų - K=0,50. Kiek dažniau seniūnijų steigimui pritaria nebaigto vidurinio ir vidurinio išsilavinimo gyventojai (atitinkamai K=0,65 ir K=0,63). Aukštojo universitetinio išsimokslinimo respondentų apibendrintas pritarimas seniūnijų steigimui - 0,51.

Pastebėta ir tam tikra respondentų atsakymų priklausomybė nuo gyvenamosios vietos. Pagal apibendrintus duomenis už seniūnijų steigimą dažniau pasisakė Mažojo kaimelio, Senamiesčio, Šiaurinės miesto dalies ir Pietinės miesto dalies gyventojai. Centrinės miesto dalies, Miško kvartalo ir Tauralaukio bei Labrenciškių gyventojai gerokai rečiau rėmė seniūnijų steigimo idėją. Hipotezė dėl to, kad seniūnijos labiau reikalingos individualių gyvenamųjų namų rajonuose, nepasitvirtino. Gy-

venviečių, kuriose veikia vienintelė Klaipėdoje Melnragės ir Girulių seniūnija, gyventojai pasiskirstė už ir prieš - po lygiai (K =0,50).

### 2.5. Seniūnijų steigimo principų vertinimas

Apibendrinti apklausų rezultatai rodo, kad ekspertai pritaria šioms seniūnijų steigimo principams (žr. 9 lentelę):

1. Seniūnijomis reikia aprėpti visą miestą tolygiai;
2. Seniūnijos turi būti steigiamos kiekviename gyvenamajame rajone ir mikrorajone;
3. Seniūnijos turi būti steigiamos pagal poreikį.

Ekspertų nuomonės išsiskyrė dėl to, ar steigiamoms seniūnijoms reikia perduoti ir įgaliojimus bei finansus. Ekspertų, kaip ir gyventojų, atsakymai nepatvirtino hipotezės dėl to, kad seniūnijas reikia steigti tik individualių namų kvartaluose.

9 lentelė. Ekspertų nuomonių dėl seniūnijų steigimo principų pasiskirstymas

E=23

|  | <i>Taip</i> | <i>Gal būt</i> | <i>Ne</i> | <i>Sunku pasakyti</i> | <i>Neatsakė</i> | <i>K</i> | <i>Įvertinimas</i> |
|--|-------------|----------------|-----------|-----------------------|-----------------|----------|--------------------|
| Seniūnijomis reikia aprėpti visą miestą tolygiai                               | 26          | 0              | 9         | 4                     | 43              | 0,75     | Taip               |
| Seniūnijos turi būti steigiamos kiekviename gyvenamajame rajone ir mikrorajone | 30          | 0              | 13        | 4                     | 61              | 0,70     | Taip               |
| Seniūnijos turi būti steigiamos pagal poreikį                                  | 30          | 4              | 13        | 9                     | 52              | 0,68     | Taip               |
| Steigiamoms seniūnijoms reikia perduoti ir įgaliojimus bei finansus            | 26          | 0              | 26        | 9                     | 43              | 0,50     | Ne                 |
| Jas reikia steigti tik individualių namų kvartaluose                           | 13          | 0              | 35        | 9                     | 39              | 0,27     | Ne                 |

### 3.6. Funkcijų seniūnijoms priskyrimo vertinimas

Ekspertų vertinimais, tik 3 iš 13 LR vietos savivaldos įstatymo numatytų funkcijų seniūnijos sugebėtų vykdyti geriau nei savivaldybės administracijoje dislokuotos tarnybos (žr. 10 lentelę):

1. Organizuoti viešuosius darbus;
2. Rūpintis bendrojo naudojimo teritorijų, gatvių, šaligatvių valymą ir priežiūra bei gatvių ir kitų viešųjų vietų apšvietimu;
3. Rūpintis želdinių priežiūra.

Šiais klausimais ekspertų nuomonės taip pat išsiskyrė: maždaug trečdalis jų nepritaria šioms teiginiams.

Ekspertai nepritarė daugelio pateiktų funkcijų perdavimo seniūnijoms tikslingumui. Jie nemano, kad seniūnijos sugebėtų geriau nei savivaldybėje dislokuotos tarnybos teikti socialinę paramą, įgy-

vendinti gyventojų užimtumo programas, vesti šaukiamojo amžiaus jaunuolių apskaitą, įgyvendinti vaiko teisių apsaugos priemones, rengti gyventojų apklausas, vesti mokyklinio amžiaus vaikų apskaitą, rūpintis viešųjų tualetų paslaugomis, organizuoti kapinių priežiūrą; organizuoti civilinę saugą, organizuoti laisvalaikio centrų veiklą.

Nors socialinių paslaugų teikimo gerinimo poreikis aktualus Klaipėdos miestui, 2003 metais atliktoje *Socialinių paslaugų poreikio plėtros Klaipėdos mieste galimybių studijoje* pažymima, kad socialinių paslaugų pasiekiamumas gali būti užtikrinamas dviem būdais: steigiant įstaigas kuo arčiau kliento gyvenamosios vietos, arba užtikrinant transporto paslaugas atvykti ir parvykti iš socialinių paslaugų įstaigų [18].

Atsižvelgiant į Klaipėdos viešojo transporto palengvinti gerą išvystymo būklę, socialinių paslaugų

teikimo artinimas prie gyventojų negali būti priežastis steigti seniūnijas. Be to, socialines paslaugas teikia specializuotos įstaigos. Savivaldybės administracijos veikla koncentruojama socialinio darbo

politikos formavimo ir įgyvendinimo uždaviniams spręsti. Socialinių paslaugų plėtojimo galimybės šioje studijoje nesiejamos su miesto valdymo decentralizavimu ir seniūnijų steigimu.

**10 lentelė. Ekspertų nuomonių dėl to, kuriuos klausimus gyvenamosiose vietovėse seniūnijos galėtų spręsti sėkmingiau nei savivaldybėje dirbančios tarnybos pasiskirstymas**

E=23

|  | <i>Taip</i> | <i>Iš dalies</i> | <i>Ne</i> | <i>Sunku pasakyti</i> | <i>K</i> | <i>Įvertinimas</i> |
|--|-------------|------------------|-----------|-----------------------|----------|--------------------|
| Organizuoti viešuosius darbus  | 57          | 4                | 26        | 4                     | 0,68     | Taip               |
| Rūpintis bendrojo naudojimo teritorijų, gatvių, šaligatvių valymu ir priežiūra bei gatvių ir kitų viešųjų vietų apšvietimu | 48          | 0                | 35        | 9                     | 0,58     | Taip               |
| Rūpintis želdinių priežiūra  | 48          | 4                | 35        | 4                     | 0,58     | Taip               |
| Teikti socialinę paramą  | 35          | 17               | 39        | 0                     | 0,48     | Ne                 |
| Įgyvendinti gyventojų užimtumo programas   | 35          | 13               | 39        | 4                     | 0,48     | Ne                 |
| Vesti šaukiamojo amžiaus jaunuolių apskaitą  | 35          | 4                | 39        | 13                    | 0,47     | Ne                 |
| Įgyvendinti vaiko teisių apsaugos priemonės  | 35          | 9                | 39        | 9                     | 0,47     | Ne                 |
| Rengti gyventojų apklausas   | 35          | 4                | 39        | 13                    | 0,47     | Ne                 |
| Vesti mokyklinio amžiaus vaikų apskaitą  | 35          | 4                | 43        | 9                     | 0,45     | Ne                 |
| Rūpintis viešųjų tualetų paslaugoms  | 26          | 0                | 57        | 9                     | 0,32     | Ne                 |
| Organizuoti kapinių priežiūrą  | 17          | 9                | 48        | 17                    | 0,29     | Ne                 |
| Organizuoti civilinę saugą   | 13          | 13               | 61        | 4                     | 0,23     | Ne                 |
| Organizuoti laisvalaikio centrų veiklą   | 13          | 13               | 61        | 4                     | 0,23     | Ne                 |

**3.7. Dabar veikiančios Melnragės – Girulių seniūnijos charakteristika ir vertinimas**

Vienintelei Klaipėdoje Melnragės – Girulių seniūnijai priskirta teritorija apima Melnragę ir dalį jos paplūdimių, 2 Melnragę, Girulius, Žuvėdros stovyklą, iš viso 97 ha, 2 000 gyventojų. Seniūnijos veiklą reglamentuoja savivaldybės mero patvirtinti *Seniūnijos veiklos nuostatai*.

Seniūnas atsako už seniūnijos vidaus vadybą; administruoja asignavimus, skirtus seniūnijai; pagal kompetenciją, vadovaudamasis tarybos patvirtinta sutarčių sudarymo tvarka, sudaro sutartis. Seniūnijos veiklos nuostatuose gali būti seniūnijoms pavestos ir kitos funkcijos, nepriklausančios kitiems savivaldybės administracijos struktūriniais padaliniais, seniūnijai priskirtoje teritorijoje.

Pagal esamą funkcijų pasidalinimą miesto savivaldybės ūkio departamentas prižiūri pliažus, o seniūnija aplinkines teritorijas. Socialinės apsaugos skyrius viską atlieka pats, o seniūnija yra tik tarpininkas - negali pati savarankiškai spręsti socialinių problemų. Miesto tvarkymo skyrius tvarko gatves, pjau-

na medžius, Aplinkosaugos skyrius išduoda leidimus genėti medžius seniūnijos teritorijoje.

Seniūnija gauna lėšų pastatui išlaikyti ir atlyginimams. Metinis seniūnijos išlaikymo biudžetas sudaro apie 60 tūkstančių litų. Seniūnijos personalą sudaro seniūnė, vyr. specialistas, paslaugų specialistė, sekretorė, darbininkas, valytoja.

Tyrimo metu susiklostė nuomonė, jog ši seniūnija, kaip ir daugelis panašių darinių kituose miestuose, neturėdama pakankamo administracinio bei finansinio savarankiškumo, kiek geriau gali įgyvendinti tarpininko tarp gyventojų ir savivaldybės tarnybų vaidmenį.

Gyventojus apklausiant nepavyko nustatyti, kad ši seniūnija darytų didesnę teigiamą poveikį gyvenamajai aplinkai ir teikiant viešąsias paslaugas, palyginti su kitomis miesto vietovėmis, kuriose nėra seniūnijų. Todėl ir Melnragės–Girulių gyventojų nuomonė dėl seniūnijų reikalingumo niekaip neparodo, kad čia seniūnija gerina gyvenamąją aplinką ir viešųjų paslaugų teikimą.

Kelia abejonių šios seniūnijos tikslingumas ir finansinių sąnaudų požiūriu. Palyginus su Vilniaus

ir Kauno seniūnijų išlaikymo kaštais, kur 1000 gyventojų tenka po 0,25 darbuotojo, Melnragės – Girulių savivaldybėje šis rodiklis yra lygus 3. Galima padaryti išvadą, kad Klaipėdos miesto mokesčių mokėtojai turi išlaikyti seniūnijos aparatą 12 kartų brangiau nei Vilniuje ir Kaune.

## Išvados

Atlikta Klaipėdos miesto valdymo decentralizavimo ir seniūnijų steigimo tikslingumo analizė įgalino padaryti šias pagrindines išvadas:

1. Veikianti Lietuvoje seniūnijų steigimą ir veiklą reglamentuojanti įstatyminė bazė nenumato pakankamų administracinių ir finansinių galimybių šiems savivaldos dariniams efektyviai funkcionuoti.

2. Ekspertų - namų valdų, namų bendrijų ir savivaldybės darbuotojų - nuomone Klaipėdos miestas pagal svarbiausias veiklos kryptis yra valdomas vertinimų intervale nuo „gerai“ iki „patenkinamai“. Geriausiai įvertinta miesto strateginio planavimo praktika. Švietimas, ekonomikos ir verslo plėtojimas, statyba ir architektūra, laisvalaikio ir pramogų sąlygų sudarymas ekspertų įvertinti „pakankamai“. Ekspertų nuomone, tik „patenkinamai“ Klaipėdoje sprendžiami miesto tvarkymo, užimtumo ir socialinės rūpybos, sveikatos saugos ir teisėsaugos klausimai.

3. Miesto gyventojai retai kreipiasi į savivaldybę pagalbos. Tik kas šeštas apklaustasis nurodė, kad jie arba ir jų šeimos nariai pastaraisiais metais kreipėsi į savivaldybę kuriuo nors klausimu. Kas antras iš besikreipusių į savivaldybę atsakė, kad savivaldybės darbuotojai greitai ir iš esmės išsprendė jų problemas. Kiti nurodė, kad jiems savivaldybė nepadėjo.

4. Ekspertų nuomone, tinkamiausios miesto valdymo tobulinimo priemonės yra: gyventojų poveikio miesto valdymui stiprinimas išrenkant gyvenamosios vietovės bendruomenės atstovus; savivaldybės administracijos gebėjimų ir atsakomybės didinimas; miesto tarybos narių atsakomybės didinimas. Ekspertų nuomonės dėl elektroninės valdžios – viešųjų paslaugų teikimo internetu - plėtojimo kaip miesto valdymo tobulinimo priemonės, pasidalijo po lygiai. 43 proc. ekspertų neturėjo nuomonės šiuo klausimu. Dauguma jų nepritarė nuomonei dėl paslaugų pirkimo iš specializuotų firmų viešųjų pirkimų būdu kaip būdui tobulinti miesto valdymą.

5. Ekspertai nelaiko miesto valdymo decentralizavimo steigiant seniūnijas priemone, kuri padėtų gerinti miesto valdymą. Tiek gyventojai, tiek ekspertai teigiamai pasisakė dėl gyvenamosios vieto-

vės bendruomenių atstovų išrinkimo, kas padėtų didinti gyventojų poveikį ir gerinti miesto valdymą. 96 proc. ekspertų pasisakė už šį LR vietos savivaldos įstatyme numatyto gyvenamosios vietovės bendruomenių atstovų instituto įsteigimą ir čia mato svarbų miesto valdymo gerinimo svertą. Šiai idėjai pritaria daugiau nei kas antras apklaustas miesto gyventojas. Ryškus abiejų apklaustųjų grupių pasisakymas už bendrijų atstovus rodo gana rimtą gyventojų atstovavimo sprendimo priėmimo organų darbe problemą.

6. Seniūnijų steigimui pritarė 32 proc. miesto gyventojų ir 30 proc. ekspertų. Nepritaria šiai nuomonei 57 proc. ekspertų ir 24 proc. apklaustųjų miesto gyventojų. Dažniau už seniūnijų steigimą pasisakė daugiabučių namų savininkų bendrijų vadovai. Pritarė seniūnijų steigimui tik trečdalis savivaldybės ekspertų. Labiausiai seniūnijų steigimui nepritarė namų valdų atstovai.

7. Ekspertai mano, kad seniūnijomis reikia aprepti visą miestą tolygiai; seniūnijos turi būti steigiamos kiekviename gyvenamajame rajone ir mikrorajone ir tai turi būti daroma pagal poreikį. Ekspertų ir gyventojų atsakymai nepatvirtino hipotezės dėl to, kad seniūnijas reikia steigti tik individualių namų kvartaluose.

8. Ekspertų nuomone, seniūnijos sugebėtų geriau nei savivaldybės administracijoje dislokuotos tarnybos organizuoti viešuosius darbus, bendrojo naudojimo teritorijų, gatvių, šaligatvių valymą ir priežiūrą bei gatvių ir kitų viešųjų vietų apšvietimą bei želdinių priežiūrą. Tačiau ekspertai nepritarė kitų dabar savivaldybėms priskirtų funkcijų perdavimo seniūnijoms tikslingumui.

9. Vienintelė Klaipėdoje Melnragės–Girulių seniūnija, kaip ir daugelis panašių darinių kituose miestuose, neturėdama pakankamo administracinio bei finansinio savarankiškumo, kiek geriau gali įgyvendinti tarpininko tarp gyventojų ir savivaldybės tarnybų vaidmenį. Gyventojus apklausiant nepavyko nustatyti, kad ši seniūnija darytų didelį poveikį teikiant gyvenamosios aplinkos ir viešąsias paslaugas, palyginti su kitomis miesto vietovėmis, kuriose nėra seniūnijų. Kelia abejonių šios seniūnijos tikslingumas ir finansinių sąnaudų požiūriu, kurios 1000 gyventojų yra 12 kartų brangesnės nei Vilniuje ir Kaune.

10. Realus poreikio decentralizuoti Klaipėdos miesto valdymą ir steigti seniūnijas nustatyti nepavyko. Todėl dabartiniu laikotarpiu verta susilaikyti nuo miesto valdymo decentralizavimo ir naujų seniūnijų steigimo, kol LR Vyriausybė neįtvirtins seniūnijų efektyvios veiklos teisinių ir finansinių galimybių.

## Literatūra

1. Čiočys P. *Teisės pagrindai*. Vilnius: VVK leidykla, 2000.
2. Danilavičius V. Ar seniūnijos - butų valdybos? *Klaipėda*, 2004 m. lapkričio 24 d.
3. Lietuvos Respublikos Vyriausybės 2003 m. birželio 25 d. nutarimas Nr. 824. *Dėl kai kurių centrinio valdymo institucijų vykdomų funkcijų decentralizavimo ir dekoncentravimo koncepcijos patvirtinimo*.
4. Dumčius R., Šiupšinskas S. *ES poveikis Lietuvos savivaldybėms regioninės plėtros srityje. Nacionalinė studija*. Vilnius: Lietuvos savivaldybių asociacija, 2003.
5. Gestautas P. P. Tiesioginiai seniūnų rinkimai – gyventojų laukiamas sprendimas. *Savivaldybių žinios*, 2004 m. gruodžio 16 d., p.2, 8.
6. Baltušnikienė J. Fiskalinės decentralizacijos teoriniai ir metodologiniai aspektai. *Pinigų studijos*, 2004, Nr.1.
7. Jurkevičius E. Kaip uostą, miestą ir bendruomenę gali sieti seniūnijos? *Vakarų ekspresas*, 2004 m. lapkričio 24 d.
8. Katinas J. Ar seniūnijų vadovai – tik klerkų žaisliukai? *Savivaldybių žinios*, 2004 m. gruodžio 16 d., p.9.
9. Kauno miesto interneto portalas. <http://www.kaunas.lt>
10. Klaipėdos miesto savivaldybės interneto svetainė. <http://www.klaipeda.lt>
11. *Klaipėdos miesto strateginis planas*. Klaipėda, 2001.
12. Lietuvos Respublikos savivaldybių tarybų rinkimų įstatymas Nr.I-532. 1994 m. liepos 7 d. Vilnius.
13. Lietuvos Respublikos vietos savivaldos įstatymas. 1994 m. liepos 7 d. Nr. I-533.
14. *Lietuvos Respublikos Vyriausybės 2004–2008 metų programa*. Vilnius, 2004.
15. Mažylis L., Gadišauskaitė E. Lietuvos miestų seniūnijų raida. *Organizacijų vadyba: sisteminiai tyrimai*. 2003, Nr.25.
16. Paulauskas S. *Demokratinė savivalda. Kaip patobulinti Lietuvos valstybės valdymą*. Klaipėda, 2000.
17. Paulauskas S. *Savivaldos dialektika. Teorija, metodologija, modeliai*. Klaipėda, 1999.
18. Lazutka R. ir kt. *Socialinių paslaugų poreikio plėtros Klaipėdos mieste galimybių studija*. Klaipėda, 2003.
19. Šiaulių miesto interneto portalas <http://www.siauliai.lt>
20. Šiliniene V. Uostamiestyje prabilta apie seniūnijų steigimą. *Vakarų Ekspresas*, 2004 m. lapkričio 19 d.
21. Vietos savivaldos raida Lietuvoje. Lietuvos savivaldybių portalas. <http://www.savivaldybes.lt/>
22. Vilniaus miesto interneto svetainė. <http://www.vilnius.lt>

Aleksandras Paulauskas, Stasys Paulauskas and Silva Bražulionienė

### Expediency Assessment for Decentralization of Klaipėda City Governance

#### Summary

The article presents survey of research conducted on the behalf of Klaipėda city municipality, which had to evaluate expediency of municipality governance decentralisation by establishing new neighbourhoods. The conclusions were made on the base of results of representative pool of 250 inhabitants of Klaipėda city and 23 experts. The research showed that legal regulations provide possibilities for city governance decentralisation by establishing new neighbourhoods, but satisfactory administrative and financial self-government means for that are not established. Inhabitants and experts positively evaluated activity of Klaipėda city municipality by deciding deals related to city development and improving living surround. Majority of respondents did not welcome establishment of new neighbourhoods. At same time, they sustained formation of institute of representatives of living societies and improving their impact to government of the city.

DOI: 10.5755/j01.ppa.0.16.27093